



ประกาศองค์การบริหารส่วนจังหวัดแม่ฮ่องสอน

เรื่อง ประกวดราคาจ้างก่อสร้างโครงการก่อสร้างอาคารแพทย์แผนไทย

โรงพยาบาลส่งเสริมสุขภาพตำบลแม่เตี้ย ตำบลท่าผาป้อม อำเภอแม่ลาน้อย จังหวัดแม่ฮ่องสอน

ด้วยวิธีประกวดราคาอิเล็กทรอนิกส์ (e-bidding)

องค์การบริหารส่วนจังหวัดแม่ฮ่องสอน มีความประสงค์จะประกวดราคาจ้างก่อสร้างโครงการก่อสร้างอาคารแพทย์แผนไทย โรงพยาบาลส่งเสริมสุขภาพตำบลแม่เตี้ย ตำบลท่าผาป้อม อำเภอแม่ลาน้อย จังหวัดแม่ฮ่องสอน ด้วยวิธีประกวดราคาอิเล็กทรอนิกส์ (e-bidding) ราคาของงานจ้างก่อสร้าง ในการประกวดราคาครั้งนี้ เป็นเงินทั้งสิ้น ๕๗๕,๕๗๔.๗๖ บาท (ห้าแสนเจ็ดหมื่นห้าพันห้าร้อยเจ็ดสิบลบาทเจ็ดสิบลบาทหกสตางค์) ตามรายการดังนี้

| โครงการก่อสร้างอาคารแพทย์แผนไทย | จำนวน | ๑ | โครงการ |
|--|-------|---|---------|
| โรงพยาบาลส่งเสริมสุขภาพตำบลแม่เตี้ย ตำบลท่าผาป้อม อำเภอแม่ลาน้อย จังหวัดแม่ฮ่องสอน | | | |

ผู้ยื่นข้อเสนอจะต้องมีคุณสมบัติ ดังต่อไปนี้

๑. มีความสามารถตามกฎหมาย
๒. ไม่เป็นบุคคลล้มละลาย
๓. ไม่อยู่ระหว่างเลิกกิจการ
๔. ไม่เป็นบุคคลซึ่งอยู่ระหว่างถูกระงับการยื่นข้อเสนอหรือทำสัญญากับหน่วยงานของรัฐไว้ชั่วคราว เนื่องจากเป็นผู้ที่ไม่ผ่านเกณฑ์การประเมินผลการปฏิบัติงานของผู้ประกอบการตามระเบียบ ที่รัฐมนตรีว่าการกระทรวงการคลังกำหนดตามที่ประกาศเผยแพร่ในระบบเครือข่ายสารสนเทศของกรมบัญชีกลาง
๕. ไม่เป็นบุคคลซึ่งถูกระงับชื่อไว้ในบัญชีรายชื่อผู้ทำงานและได้แจ้งเวียนชื่อให้เป็นผู้ทำงาน ของหน่วยงานของรัฐในระบบเครือข่ายสารสนเทศของกรมบัญชีกลาง ซึ่งรวมถึงนิติบุคคลที่ผู้ทำงานเป็นหุ้นส่วนผู้จัดการ กรรมการผู้จัดการ ผู้บริหาร ผู้มีอำนาจในการดำเนินงานในกิจการของนิติบุคคลนั้นด้วย
๖. มีคุณสมบัติและไม่มีลักษณะต้องห้ามตามที่คณะกรรมการนโยบายการจัดซื้อจัดจ้างและการบริหารพัสดุภาครัฐกำหนดในราชกิจจานุเบกษา
๗. เป็นบุคคลธรรมดาหรือนิติบุคคลผู้มีอาชีพรับจ้างงานที่ประกวดราคาอิเล็กทรอนิกส์ดังกล่าว
๘. ไม่เป็นผู้มีผลประโยชน์ร่วมกันกับผู้ยื่นข้อเสนอรายอื่นที่เข้ายื่นข้อเสนอให้แก่องค์การบริหารส่วนจังหวัดแม่ฮ่องสอน ณ วันประกาศประกวดราคาอิเล็กทรอนิกส์ หรือไม่เป็นผู้กระทำการอันเป็นการขัดขวางการแข่งขันราคาอย่างเป็นธรรม ในการประกวดราคาอิเล็กทรอนิกส์ครั้งนี้

๙. ไม่เป็นผู้ได้รับเอกสิทธิ์หรือความคุ้มกัน ซึ่งอาจปฏิเสธไม่ยอมขึ้นศาลไทย เว้นแต่รัฐบาลของผู้ยื่นข้อเสนอได้มีคำสั่งละเอกสิทธิ์และความคุ้มกันเช่นนั้น

๑๐. ผู้ยื่นข้อเสนอต้องมีผลงานก่อสร้างประเภทเดียวกันกับผลงานที่ประกวดราคาจ้างก่อสร้างในวงเงินไม่น้อยกว่า ๒๐๐,๐๐๐.๐๐ บาท (สองแสนบาทถ้วน) และเป็นผลงานที่เป็นคู่สัญญาโดยตรงกับหน่วยงานของรัฐหรือหน่วยงานเอกชนที่ องค์การบริหารส่วนจังหวัดแม่ฮ่องสอน เชื้อถือ

๑๑. ผู้ยื่นข้อเสนอที่ยื่นข้อเสนอในรูปแบบของ "กิจการร่วมค้า" ต้องมีคุณสมบัติดังนี้

กรณีที่ข้อตกลงระหว่างผู้เข้าร่วมค้ำกำหนดให้ผู้เข้าร่วมค้ำรายใดรายหนึ่งเป็นผู้เข้าร่วมค้ำหลัก ข้อตกลงระหว่างผู้เข้าร่วมค้ำจะต้องมีการกำหนดสัดส่วนหน้าที่และความรับผิดชอบในปริมาณงาน สิ่งของ หรือมูลค่า ตามสัญญาของผู้เข้าร่วมค้ำหลักมากกว่าผู้เข้าร่วมค้ำรายอื่นทุกราย

กรณีที่ข้อตกลงระหว่างผู้เข้าร่วมค้ำกำหนดให้ผู้เข้าร่วมค้ำรายใดรายหนึ่งเป็นผู้เข้าร่วมค้ำหลัก กิจการร่วมค้ำนั้นต้องใช้ผลงานของผู้เข้าร่วมค้ำหลักรายเดียวเป็นผลงานของกิจการร่วมค้ำที่ยื่นข้อเสนอ

สำหรับข้อตกลงระหว่างผู้เข้าร่วมค้ำที่ไม่ได้กำหนดให้ผู้เข้าร่วมค้ำรายใดเป็นผู้เข้าร่วมค้ำหลัก ผู้เข้าร่วมค้ำทุกรายจะต้องมีคุณสมบัติครบถ้วนตามที่กำหนดไว้ในเอกสารเชิญชวน หรือหนังสือเชิญชวน

กรณีที่ข้อตกลงระหว่างผู้เข้าร่วมค้ำกำหนดให้มีการมอบหมายผู้เข้าร่วมค้ำรายใดรายหนึ่งเป็นผู้ยื่นข้อเสนอ ในนามกิจการร่วมค้ำ การยื่นข้อเสนอดังกล่าวไม่ต้องมีหนังสือมอบอำนาจ

สำหรับข้อตกลงระหว่างผู้เข้าร่วมค้ำที่ไม่ได้กำหนดให้ผู้เข้าร่วมค้ำรายใดเป็นผู้ยื่นข้อเสนอผู้เข้าร่วมค้ำทุกรายจะต้องลงลายมือชื่อในหนังสือมอบอำนาจให้ผู้เข้าร่วมค้ำรายใดรายหนึ่งเป็นผู้ยื่นข้อเสนอในนามกิจการร่วมค้ำ

๑๒. ผู้ยื่นข้อเสนอต้องลงทะเบียนที่มีข้อมูลถูกต้องครบถ้วนในระบบจัดซื้อจัดจ้างภาครัฐด้วยอิเล็กทรอนิกส์ (Electronic Government Procurement : e-GP) ของกรมบัญชีกลาง

๑๓. ผู้ยื่นข้อเสนอต้องมีมูลค่าสุทธิของกิจการ ดังนี้

(๑) กรณีผู้ยื่นข้อเสนอเป็นนิติบุคคลที่จัดตั้งขึ้นตามกฎหมายไทยซึ่งได้จดทะเบียนเกินกว่า ๑ ปี ต้องมีมูลค่าสุทธิของกิจการ จากผลต่างระหว่างสินทรัพย์สุทธิหักด้วยหนี้สินสุทธิ ที่ปรากฏในงบแสดงฐานะการเงินที่มีการตรวจรับรองแล้ว ซึ่งจะต้องแสดงค่าเป็นบวก ๑ ปีสุดท้ายก่อนวันยื่นข้อเสนอ

(๒) สำหรับการจัดซื้อจัดจ้างครั้งหนึ่งที่มีวงเงินเกิน ๕๐๐,๐๐๐ บาทขึ้นไป กรณีผู้ยื่นข้อเสนอเป็นบุคคลธรรมดา โดยพิจารณาจากหนังสือรับรองบัญชีเงินฝาก ไม่เกิน ๙๐ วันก่อนวันยื่นข้อเสนอ โดยต้องมีเงินฝากคงเหลือในบัญชีธนาคารเป็นมูลค่า ๑ ใน ๔ ของมูลค่างบประมาณของโครงการหรือรายการที่ยื่นข้อเสนอในแต่ละครั้ง และหากเป็นผู้ชนะการจัดซื้อจัดจ้างหรือเป็นผู้ได้รับการคัดเลือกจะต้องแสดงบัญชีเงินฝากที่มีมูลค่าดังกล่าวอีกครั้งหนึ่งในวันลงนามในสัญญา

(๓) กรณีที่ผู้ยื่นข้อเสนอไม่มีมูลค่าสุทธิของกิจการหรือทุนจดทะเบียน หรือมีแต่ไม่เพียงพอที่จะเข้ายื่นข้อเสนอ ผู้ยื่นข้อเสนอสามารถขอวงเงินสินเชื่อ โดยต้องมีวงเงินสินเชื่อ ๑ ใน ๔ ของมูลค่างบประมาณของโครงการหรือรายการที่ยื่นข้อเสนอในครั้งนั้น (สินเชื่อที่ธนาคารภายในประเทศ หรือบริษัทเงินทุนหรือบริษัทเงินทุนหลักทรัพย์ที่ได้รับอนุญาตให้ประกอบกิจการเงินทุนเพื่อการพาณิชย์ และประกอบธุรกิจค้าประกันตามประกาศของธนาคารแห่งประเทศไทย ตามรายชื่อบริษัทเงินทุนที่ธนาคารแห่งประเทศไทยแจ้งเวียนให้ทราบ โดยพิจารณาจากยอดเงินรวมของวงเงินสินเชื่อที่สำนักงานใหญ่รับรอง หรือที่สำนักงานสาขารับรอง (กรณีได้รับมอบอำนาจจากสำนักงานใหญ่) ซึ่งออกให้แก่ผู้ยื่นข้อเสนอ นับถึงวันยื่นข้อเสนอไม่เกิน ๙๐ วัน)

(๔) กรณีตาม (๑) - (๓) ยกเว้นสำหรับกรณีดังต่อไปนี้

(๔.๑) กรณีที่ผู้ยื่นข้อเสนอเป็นหน่วยงานของรัฐ

(๔.๒) นิติบุคคลที่จัดตั้งขึ้นตามกฎหมายไทยที่อยู่ระหว่างการฟื้นฟูกิจการตามพระราช

(๔.๓) งานจ้างก่อสร้าง ที่กรมบัญชีกลางได้ขึ้นทะเบียนผู้ประกอบการงานก่อสร้างแล้ว และงานจ้างก่อสร้างที่หน่วยงานของรัฐได้มีการจัดทำบัญชีผู้ประกอบการงานก่อสร้างที่มีคุณสมบัติเบื้องต้นไว้แล้ว ก่อนวันที่พระราชบัญญัติการจัดซื้อจัดจ้างและการบริหารพัสดุภาครัฐมีผลใช้บังคับ

ผู้ยื่นข้อเสนอต้องยื่นข้อเสนอและเสนอราคาทางระบบจัดซื้อจัดจ้างภาครัฐด้วยอิเล็กทรอนิกส์ในวันที่
ระหว่างเวลา น. ถึง น.

ผู้สนใจสามารถขอรับเอกสารประกวดราคาอิเล็กทรอนิกส์ โดยดาวน์โหลดเอกสารทางระบบจัดซื้อจัดจ้างภาครัฐด้วยอิเล็กทรอนิกส์ หัวข้อ ค้นหาประกาศจัดซื้อจัดจ้างได้ตั้งแต่วันที่ประกาศจนถึงวันเสนอราคา

ผู้ยื่นข้อเสนอสามารถจัดเตรียมเอกสารข้อเสนอได้ตั้งแต่วันที่ประกาศจนถึงวันเสนอราคา

ผู้สนใจสามารถดูรายละเอียดได้ที่เว็บไซต์ <http://www.mhs-pao.go.th> หรือ www.gprocurement.go.th หรือสอบถามทางโทรศัพท์หมายเลข ๐๕๓-๖๑๓๖๘๘ ในวันและเวลาราชการ

ประกาศ ณ วันที่ ๑๗ พฤษภาคม พ.ศ. ๒๕๖๗



(นายไพฑูรย์ สํารณไพรวลัย)

รองนายกองค์การบริหารส่วนจังหวัด ปฏิบัติราชการแทน

นายกองค์การบริหารส่วนจังหวัดแม่ฮ่องสอน

เอกสารประกวดราคาจ้างก่อสร้างด้วยการประกวดราคาอิเล็กทรอนิกส์ (e-bidding)

เลขที่

ประกวดราคาจ้างก่อสร้างโครงการก่อสร้างอาคารแพทย์แผนไทย โรงพยาบาลส่งเสริมสุขภาพตำบลแม่เตี้ย ตำบลท่าผาปทุม อำเภอมะนังน้อย จังหวัดแม่ฮ่องสอน ด้วยวิธีประกวดราคาอิเล็กทรอนิกส์ (e-bidding)

ตามประกาศ องค์การบริหารส่วนจังหวัดแม่ฮ่องสอน

ลงวันที่ พฤษภาคม ๒๕๖๗

องค์การบริหารส่วนจังหวัดแม่ฮ่องสอน ซึ่งต่อไปนี้จะเรียกว่า "องค์การบริหารส่วนจังหวัดแม่ฮ่องสอน" มีความประสงค์จะ ประกวดราคาจ้างก่อสร้างโครงการก่อสร้างอาคารแพทย์แผนไทย โรงพยาบาลส่งเสริมสุขภาพตำบลแม่เตี้ย ตำบลท่าผาปทุม อำเภอมะนังน้อย จังหวัดแม่ฮ่องสอน ด้วยวิธีประกวดราคาอิเล็กทรอนิกส์ (e-bidding) ด้วยวิธีประกวดราคาอิเล็กทรอนิกส์ (e-bidding) โดยมีข้อแนะนำและข้อกำหนดดังต่อไปนี้

๑. เอกสารแนบท้ายเอกสารประกวดราคาอิเล็กทรอนิกส์

- ๑.๑ ร่างรายละเอียดขอบเขตของงานทั้งโครงการ (Terms of Reference : TOR)
- ๑.๒ แบบใบเสนอราคาที่กำหนดไว้ในระบบจัดซื้อจัดจ้างภาครัฐด้วยอิเล็กทรอนิกส์
- ๑.๓ แบบสัญญาจ้างก่อสร้าง
- ๑.๔ แบบหนังสือค้ำประกัน
 - (๑) หลักประกันสัญญา
- ๑.๕ สูตรการปรับราคา
- ๑.๖ บทนิยาม
 - (๑) ผู้ที่มีผลประโยชน์ร่วมกัน
 - (๒) การขัดขวางการแข่งขันอย่างเป็นธรรม
- ๑.๗ แบบบัญชีเอกสารที่กำหนดไว้ในระบบจัดซื้อจัดจ้างภาครัฐด้วยอิเล็กทรอนิกส์
 - (๑) บัญชีเอกสารส่วนที่ ๑
 - (๒) บัญชีเอกสารส่วนที่ ๒
- ๑.๘ แผนการใช้วัสดุที่ผลิตภายในประเทศและแผนการใช้เหล็กที่ผลิตภายในประเทศ
- ๑.๙ แผนการทำงาน
- ๑.๑๐ รายละเอียดและขอบเขตงาน
- ๑.๑๑ ปก.๐๑

๒. คุณสมบัติของผู้ยื่นข้อเสนอ

- ๒.๑ มีความสามารถตามกฎหมาย
- ๒.๒ ไม่เป็นบุคคลล้มละลาย
- ๒.๓ ไม่อยู่ระหว่างเลิกกิจการ
- ๒.๔ ไม่เป็นบุคคลซึ่งอยู่ระหว่างถูกระงับการยื่นข้อเสนอหรือทำสัญญากับหน่วยงานของรัฐไว้ชั่วคราว

เนื่องจากเป็นผู้ที่ไม่ผ่านเกณฑ์การประเมินผลการปฏิบัติงานของผู้ประกอบการตามระเบียบ ที่รัฐมนตรีว่าการกระทรวงการคลังกำหนดตามที่ประกาศเผยแพร่ในระบบเครือข่ายสารสนเทศของกรมบัญชีกลาง

๒.๕ ไม่เป็นบุคคลซึ่งถูกระงับชื่อไว้ในบัญชีรายชื่อผู้ทำงานและได้แจ้งเวียนชื่อให้เป็นผู้ทำงานของหน่วยงานของรัฐในระบบเครือข่ายสารสนเทศของกรมบัญชีกลาง ซึ่งรวมถึงนิติบุคคลที่ผู้ทำงานเป็นหุ้นส่วนผู้จัดการ กรรมการผู้จัดการ ผู้บริหาร ผู้มีอำนาจในการดำเนินงานในกิจการของนิติบุคคลนั้นด้วย

๒.๖ มีคุณสมบัติและไม่มีลักษณะต้องห้ามตามที่คณะกรรมการนโยบายการจัดซื้อจัดจ้าง และการบริหารพัสดุภาครัฐกำหนดในราชกิจจานุเบกษา

๒.๗ เป็นบุคคลธรรมดาหรือนิติบุคคลผู้มีอาชีพรับจ้างงานที่ประกวดราคาอิเล็กทรอนิกส์ดังกล่าว

๒.๘ ไม่เป็นผู้มีผลประโยชน์ร่วมกันกับผู้ยื่นข้อเสนอรายอื่นที่เข้ายื่นข้อเสนอให้แก่ องค์การบริหารส่วนจังหวัดแม่ฮ่องสอน ณ วันประกาศประกวดราคาอิเล็กทรอนิกส์ หรือไม่เป็นผู้กระทำการอันเป็นการขัดขวาง การแข่งขันอย่างเป็นธรรมในการประกวดราคาอิเล็กทรอนิกส์ครั้งนี้

๒.๙ ไม่เป็นผู้ได้รับเอกสิทธิ์หรือความคุ้มกัน ซึ่งอาจปฏิเสธไม่ยอมขึ้นศาลไทย เว้นแต่รัฐบาลของผู้ยื่นข้อเสนอได้มีคำสั่งให้สละเอกสิทธิ์และความคุ้มกันเหล่านั้น

๒.๑๐ ผู้ยื่นข้อเสนอต้องมีผลงานก่อสร้างประเภทเดียวกันกับผลงานที่ประกวดราคาจ้างก่อสร้างในวงเงินไม่น้อยกว่า ๒๐๐,๐๐๐.๐๐ บาท (สองแสนบาทถ้วน) และเป็นผลงานที่เป็นคู่สัญญาโดยตรงกับหน่วยงานของรัฐ หรือหน่วยงานเอกชนที่ องค์การบริหารส่วนจังหวัดแม่ฮ่องสอน เชื่อถือ

๒.๑๑ กิจการร่วมค้าที่ยื่นข้อเสนอในรูปแบบของ "กิจการร่วมค้า" ต้องมีคุณสมบัติดังนี้
กรณีที่ยื่นข้อเสนอระหว่างผู้เข้าร่วมค้ากำหนดให้ผู้เข้าร่วมค้ารายใดรายหนึ่งเป็นผู้เข้าร่วมค้าหลัก ข้อตกลงระหว่างผู้เข้าร่วมค้าจะต้องมีการกำหนดสัดส่วนหน้าที่และความรับผิดชอบในปริมาณงาน สิ่งของหรือมูลค่าตามสัญญาของผู้เข้าร่วมค้าหลักมากกว่าผู้เข้าร่วมค้ารายอื่นทุกราย

กรณีที่ข้อตกลงระหว่างผู้เข้าร่วมค้ากำหนดให้ผู้เข้าร่วมค้ารายใดรายหนึ่งเป็นผู้เข้าร่วมค้าหลัก กิจการร่วมค่านั้นต้องใช้ผลงานของผู้เข้าร่วมค้าหลักรายเดียวเป็นผลงานของกิจการร่วมค้าที่ยื่นข้อเสนอ

สำหรับข้อตกลงระหว่างผู้เข้าร่วมค้าที่ไม่ได้กำหนดให้ผู้เข้าร่วมค้ารายใดเป็นผู้เข้าร่วมค้าหลัก ผู้เข้าร่วมค้าทุกรายจะต้องมีคุณสมบัติครบถ้วนตามเงื่อนไขที่กำหนดไว้ในเอกสารเชิญชวน หรือหนังสือเชิญชวน

กรณีที่ข้อตกลงระหว่างผู้เข้าร่วมค้ากำหนดให้มีการมอบหมายผู้เข้าร่วมค้ารายใดรายหนึ่งเป็นผู้ยื่นข้อเสนอ ในนามกิจการร่วมค้า การยื่นข้อเสนอดังกล่าวต้องมีหนังสือมอบอำนาจ

สำหรับข้อตกลงระหว่างผู้เข้าร่วมค้าที่ไม่ได้กำหนดให้ผู้เข้าร่วมค้ารายใดเป็นผู้ยื่นข้อเสนอ ผู้เข้าร่วมค้าทุกรายจะต้องลงลายมือชื่อในหนังสือมอบอำนาจให้ผู้เข้าร่วมค้ารายใดรายหนึ่งเป็นผู้ยื่นข้อเสนอ ในนามกิจการร่วมค้า

๒.๑๒ ผู้ยื่นข้อเสนอต้องลงทะเบียนที่มีข้อมูลถูกต้องครบถ้วนในระบบจัดซื้อจัดจ้างภาครัฐด้วยอิเล็กทรอนิกส์ (Electronic Government Procurement : e-GP) ของกรมบัญชีกลาง

๒.๑๓ ผู้ยื่นข้อเสนอต้องมีมูลค่าสุทธิของกิจการ ดังนี้

(๑) กรณีผู้ยื่นข้อเสนอเป็นนิติบุคคลที่จัดตั้งขึ้นตามกฎหมายไทยซึ่งได้จดทะเบียนเกินกว่า ๑ ปี ต้องมีมูลค่าสุทธิของกิจการ จากผลต่างระหว่างสินทรัพย์สุทธิหักด้วยหนี้สินสุทธิ ที่ปรากฏในงบแสดงฐานะการเงินที่มีการตรวจรับรองแล้ว ซึ่งจะต้องแสดงค่าเป็นบวก ๑ ปีสุดท้ายก่อนวันยื่นข้อเสนอ

(๒) สำหรับการจัดซื้อจัดจ้างครั้งหนึ่งที่มีวงเงินเกิน ๕๐๐,๐๐๐ บาทขึ้นไป กรณีผู้ยื่นข้อเสนอเป็นบุคคลธรรมดา โดยพิจารณาจากหนังสือรับรองบัญชีเงินฝาก ไม่เกิน ๙๐ วันก่อนวันยื่นข้อเสนอ โดยต้องมีเงินฝากคงเหลือในบัญชีธนาคารเป็นมูลค่า ๑ ใน ๔ ของมูลค่างบประมาณของโครงการหรือรายการที่ยื่นข้อเสนอในแต่ละครั้ง และหากเป็นผู้ชนะการจัดซื้อจัดจ้างหรือเป็นผู้ได้รับการคัดเลือกจะต้องแสดงบัญชีเงินฝากที่มีมูลค่าดังกล่าวอีกครั้งหนึ่งในวันลงนามในสัญญา

(๓) กรณีที่ผู้ยื่นข้อเสนอไม่มีมูลค่าสุทธิของกิจการหรือทุนจดทะเบียน หรือมีแต่ไม่เพียงพอที่จะ เข้ายื่นข้อเสนอ ผู้ยื่นข้อเสนอสามารถขอวงเงินสินเชื่อ โดยต้องมีวงเงินสินเชื่อ ๑ ใน ๔ ของมูลค่างบประมาณของโครงการหรือรายการที่ยื่นข้อเสนอในครั้งนั้น (สินเชื่อที่ธนาคารภายในประเทศ หรือบริษัทเงินทุนหรือบริษัทเงิน

ทุนหลักทรัพย์ที่ได้รับอนุญาตให้ประกอบกิจการเงินทุนเพื่อการพาณิชย์ และประกอบธุรกิจค้าประกันตามประกาศของธนาคารแห่งประเทศไทย ตามรายชื่อบริษัทเงินทุนที่ธนาคารแห่งประเทศไทยแจ้งเวียนให้ทราบ โดยพิจารณาจากยอดเงินรวมของวงเงินสินเชื่อที่สำนักงานใหญ่รับรอง หรือที่สำนักงานสาขารับรอง (กรณีได้รับมอบอำนาจจากสำนักงานใหญ่) ซึ่งออกให้แก่ผู้ยื่นข้อเสนอ นับถึงวันยื่นข้อเสนอไม่เกิน ๙๐ วัน)

(๔) กรณีตาม (๑) - (๓) ยกเว้นสำหรับกรณีดังต่อไปนี้

(๔.๑) กรณีที่ผู้ยื่นข้อเสนอเป็นหน่วยงานของรัฐ

(๔.๒) นิติบุคคลที่จัดตั้งขึ้นตามกฎหมายไทยที่อยู่ระหว่างการฟื้นฟูกิจการตามพระราชบัญญัติล้มละลาย (ฉบับที่ ๑๐) พ.ศ. ๒๕๖๑

(๔.๓) งานจ้างก่อสร้าง ที่กรมบัญชีกลางได้ขึ้นทะเบียนผู้ประกอบการงานก่อสร้างแล้ว และงานจ้างก่อสร้างที่หน่วยงานของรัฐได้มีการจัดทำบัญชีผู้ประกอบการงานก่อสร้างที่มีคุณสมบัติเบื้องต้นไว้แล้ว ก่อนวันที่พระราชบัญญัติการจัดซื้อจัดจ้างและการบริหารพัสดุภาครัฐมีผลใช้บังคับ

๓. หลักฐานการยื่นข้อเสนอ

ผู้ยื่นข้อเสนอจะต้องเสนอเอกสารหลักฐานยื่นมาพร้อมกับการเสนอราคาทางระบบจัดซื้อ จัดจ้างภาครัฐด้วยอิเล็กทรอนิกส์ โดยแยกเป็น ๒ ส่วน คือ

๓.๑ ส่วนที่ ๑ อย่างน้อยต้องมีเอกสารดังต่อไปนี้

(๑) ในกรณีผู้ยื่นข้อเสนอเป็นนิติบุคคล

(ก) ท่างหุ้นส่วนสามัญหรือห้างหุ้นส่วนจำกัด ให้ยื่นสำเนาหนังสือรับรองการจดทะเบียนนิติบุคคล บัญชีรายชื่อหุ้นส่วนผู้จัดการ ผู้มีอำนาจควบคุม (ถ้ามี)

(ข) บริษัทจำกัดหรือบริษัทมหาชนจำกัด ให้ยื่นสำเนาหนังสือรับรองการจดทะเบียนนิติบุคคล หนังสือบริคณห์สนธิ บัญชีรายชื่อกรรมการผู้จัดการ ผู้มีอำนาจควบคุม (ถ้ามี) และบัญชีผู้ถือหุ้นรายใหญ่ (ถ้ามี)

(๒) ในกรณีผู้ยื่นข้อเสนอเป็นบุคคลธรรมดาหรือคณะบุคคลที่มีใจนิติบุคคล ให้ยื่นสำเนาบัตรประจำตัวประชาชนของผู้ยื่น ข้อเสนอชื่อตกลงที่แสดงถึงการเข้าเป็นหุ้นส่วน (ถ้ามี) สำเนาบัตรประจำตัวประชาชนของผู้เป็นหุ้นส่วน หรือสำเนาหนังสือเดินทางของผู้เป็นหุ้นส่วนที่ได้ถือสัญชาติไทย

(๓) ในกรณีผู้ยื่นข้อเสนอเป็นผู้ยื่นข้อเสนอร่วมกันในฐานะเป็นผู้ร่วมค้า ให้ยื่นสำเนาสัญญาของการเข้าร่วมค้า และเอกสารตามที่ระบุไว้ใน (๑) หรือ (๒) ของผู้ร่วมค้า แล้วแต่กรณี

(๔) ผู้ยื่นข้อเสนอต้องแสดงหลักฐานเกี่ยวกับมูลค่าสุทธิของกิจการ ดังนี้

(๔.๑) ในกรณีผู้ยื่นข้อเสนอเป็นนิติบุคคล ให้ยื่นงบแสดงฐานะการเงินที่มีการรับรองแล้ว ๑ ปีสุดท้ายก่อนวันยื่นข้อเสนอ โดยให้ยื่นขณะเข้าเสนอราคา

(๔.๒) ในกรณีผู้ยื่นข้อเสนอเป็นบุคคลธรรมดา ให้ยื่นหนังสือรับรองบัญชีเงินฝากไม่เกิน ๙๐ วัน ก่อนวันยื่นข้อเสนอ โดยให้ยื่นขณะเข้าเสนอราคา และจะต้องแสดงหนังสือรับรองบัญชีเงินฝากที่มีมูลค่าดังกล่าวอีกครั้งหนึ่งในวันลงนามในสัญญา

(๔.๓) กรณีที่ผู้ยื่นข้อเสนอไม่มีมูลค่าสุทธิของกิจการและทุนจดทะเบียน หรือมีแต่ไม่เพียงพอที่จะเข้ายื่นข้อเสนอ ให้ยื่นสำเนาหนังสือรับรองวงเงินสินเชื่อ (สินเชื่อที่ธนาคารภายในประเทศหรือบริษัทเงินทุนหรือบริษัทเงินทุนหลักทรัพย์ที่ได้รับอนุญาตให้ประกอบกิจการเงินทุนเพื่อการพาณิชย์และประกอบธุรกิจค้าประกัน ตามประกาศของธนาคารแห่งประเทศไทย ตามรายชื่อบริษัทเงินทุนที่ธนาคารแห่งประเทศไทยแจ้งเวียนให้ทราบ โดยพิจารณาจากยอดเงินรวมของวงเงินสินเชื่อที่สำนักงานใหญ่รับรองหรือที่สำนักงานสาขารับรอง (กรณีได้รับมอบอำนาจจากสำนักงานใหญ่) ซึ่งออกให้แก่ผู้ยื่นข้อเสนอ นับถึงวันยื่นข้อเสนอไม่เกิน ๙๐ วัน)

(๕) บัญชีเอกสารส่วนที่ ๑ ทั้งหมดที่ได้ยื่นพร้อมกับการเสนอราคาทางระบบจัดซื้อจัดจ้างภาครัฐด้วยอิเล็กทรอนิกส์ ตามแบบในข้อ ๑.๗ (๑) โดยไม่ต้องแนบในรูปแบบ PDF File (Portable Document Format)

ทั้งนี้ เมื่อผู้ยื่นข้อเสนอดำเนินการแนบไฟล์เอกสารตามบัญชีเอกสารส่วนที่ ๑ ครบถ้วน ถูกต้องแล้ว ระบบจัดซื้อจัดจ้างภาครัฐด้วยอิเล็กทรอนิกส์จะสร้างบัญชีเอกสารส่วนที่ ๑ ตามแบบในข้อ ๑.๗ (๑) ให้โดยผู้ยื่นข้อเสนอไม่ต้องแนบบัญชีเอกสารส่วนที่ ๑ ดังกล่าวในรูปแบบ PDF File (Portable Document Format)

๓.๒ ส่วนที่ ๒ อย่างน้อยต้องมีเอกสารดังต่อไปนี้

(๑) ในกรณีที่ผู้ยื่นข้อเสนอมอบอำนาจให้บุคคลอื่นกระทำการแทนให้แนบหนังสือมอบอำนาจซึ่งติดอากรแสตมป์ตามกฎหมาย โดยมีหลักฐานแสดงตัวตนของผู้มอบอำนาจและผู้รับมอบอำนาจ ทั้งนี้หากผู้รับมอบอำนาจเป็นบุคคลธรรมดาต้องเป็นผู้ที่บรรลุนิติภาวะตามกฎหมายแล้วเท่านั้น

(๒) สำเนาหนังสือรับรองผลงานก่อสร้าง

(๓) สำเนาใบขึ้นทะเบียนผู้ประกอบการวิสาหกิจขนาดกลางและขนาดย่อม (SMEs)

(ถ้ามี)

(๔) บัญชีเอกสารส่วนที่ ๒ ทั้งหมดที่ได้ยื่นพร้อมกับการเสนอราคาทางระบบจัดซื้อจัดจ้างภาครัฐด้วยอิเล็กทรอนิกส์ตามแบบในข้อ ๑.๗ (๒) โดยไม่ต้องแนบในรูปแบบ PDF File (Portable Document Format)

ทั้งนี้ เมื่อผู้ยื่นข้อเสนอดำเนินการแนบไฟล์เอกสารตามบัญชีเอกสารส่วนที่ ๒ ครบถ้วน ถูกต้องแล้ว ระบบจัดซื้อจัดจ้างภาครัฐด้วยอิเล็กทรอนิกส์จะสร้างบัญชีเอกสารส่วนที่ ๒ ตามแบบในข้อ ๑.๗ (๒) ให้โดยผู้ยื่นข้อเสนอไม่ต้องแนบบัญชีเอกสารส่วนที่ ๒ ดังกล่าวในรูปแบบ PDF File (Portable Document Format)

๔. การเสนอราคา

๔.๑ ผู้ยื่นข้อเสนอต้องยื่นข้อเสนอ และเสนอราคาทางระบบจัดซื้อจัดจ้างภาครัฐด้วยอิเล็กทรอนิกส์ตามที่กำหนดไว้ในเอกสารประกวดราคาอิเล็กทรอนิกส์นี้ โดยไม่มีเงื่อนไขใดๆ ทั้งสิ้น และจะต้องกรอกข้อความให้ถูกต้องครบถ้วน พร้อมทั้งหลักฐานแสดงตัวตนและทำการยืนยันตัวตนของผู้ยื่นข้อเสนอ โดยไม่ต้องแนบบใบเสนอราคาในรูปแบบ PDF File (Portable Document Format)

๔.๒ ให้ผู้ยื่นข้อเสนอกรอกรายละเอียดการเสนอราคาในใบเสนอราคาตามแบบเอกสารประกวดราคาข้างก่อสร้างด้วยวิธีประกวดราคาอิเล็กทรอนิกส์ (e-bidding) ข้อ ๑.๒ ให้ครบถ้วน โดยไม่ต้องยื่น ใบแจ้งปริมาณงานและราคาและใบบัญชีรายการก่อสร้าง ในรูปแบบ PDF File (Portable Document Format)

ในการเสนอราคาให้เสนอราคาเป็นเงินบาทและเสนอราคาได้เพียงครั้งเดียวและราคาเดียว โดยเสนอราคารวม หรือราคาต่อหน่วย หรือราคาต่อรายการ ตามเงื่อนไขที่ระบุไว้ท้ายใบเสนอราคาให้ถูกต้อง ทั้งนี้ ราคารวมที่เสนอจะต้องตรงกันทั้งตัวเลขและตัวหนังสือ ถ้าตัวเลขและตัวหนังสือไม่ตรงกัน ให้ถือตัวหนังสือเป็นสำคัญ โดยคิดราคารวมทั้งสิ้นซึ่งรวมค่าภาษีมูลค่าเพิ่ม ภาษีอากรอื่น และค่าใช้จ่ายที่ส่งไปแล้ว

ราคาที่เสนอจะต้องเสนอกำหนดยื่นราคาไม่น้อยกว่า ๑๘๐ วัน ตั้งแต่วันเสนอราคาโดยภายในกำหนดยื่นราคา ผู้ยื่นข้อเสนอต้องรับผิดชอบราคาที่ตนได้เสนอไว้และจะถอนการเสนอราคามีได้

๔.๓ ผู้ยื่นข้อเสนอจะต้องเสนอกำหนดเวลาดำเนินการก่อสร้างแล้วเสร็จไม่เกิน ๑๕ วัน นับถัดจากวันลงนามในสัญญาจ้าง หรือวันที่ได้รับหนังสือแจ้งจาก องค์การบริหารส่วนจังหวัดแม่ฮ่องสอน ให้เริ่มทำงาน

๔.๔ ก่อนเสนอราคา ผู้ยื่นข้อเสนอควรตรวจสอบร่างสัญญา ร่างรายละเอียดขอบเขตของงานทั้งโครงการ (Terms of Reference : TOR) ให้ถี่ถ้วนและเข้าใจเอกสารประกวดราคาจ้างอิเล็กทรอนิกส์ทั้งหมดเสียก่อนที่จะตกลงยื่นข้อเสนอตามเงื่อนไขในเอกสารประกวดราคาจ้างอิเล็กทรอนิกส์

๔.๕ ผู้ยื่นข้อเสนอจะต้องยื่นข้อเสนอและเสนอราคาทางระบบจัดซื้อจัดจ้างภาครัฐ ด้วยอิเล็กทรอนิกส์ในวันที่ ระหว่างเวลา น. ถึง น. และเวลาในการเสนอราคาให้ถือตามเวลาของระบบจัดซื้อจัดจ้างภาครัฐด้วยอิเล็กทรอนิกส์เป็นเกณฑ์

เมื่อพ้นกำหนดเวลายื่นข้อเสนอและเสนอราคาแล้ว จะไม่รับเอกสารการยื่นข้อเสนอ และ การเสนอราคาใดๆ โดยเด็ดขาด

๔.๖ ผู้ยื่นข้อเสนอต้องจัดทำเอกสารสำหรับใช้ในการเสนอราคาในรูปแบบไฟล์เอกสารประเภท PDF File (Portable Document Format) โดยผู้ยื่นข้อเสนอต้องเป็นผู้รับผิดชอบตรวจสอบความครบถ้วนถูกต้อง และชัดเจนของเอกสาร PDF File ก่อนที่จะยืนยันการเสนอราคา แล้วจึงส่งข้อมูล (Upload) เพื่อเป็นการเสนอราคาให้แก่องค์การบริหารส่วนจังหวัดแม่ฮ่องสอน ผ่านทางระบบจัดซื้อจัดจ้างภาครัฐด้วยอิเล็กทรอนิกส์

๔.๗ คณะกรรมการพิจารณาผลการประกวดราคาอิเล็กทรอนิกส์จะดำเนินการตรวจสอบคุณสมบัติของผู้ยื่นข้อเสนอแต่ละรายว่า เป็นผู้ยื่นข้อเสนอที่มีผลประโยชน์ร่วมกันกับผู้ยื่นเสนอรายอื่นตามข้อ ๑.๖ (๑) หรือไม่ หากปรากฏว่าผู้ยื่นข้อเสนอรายใดเป็นผู้ยื่นข้อเสนอที่มีผลประโยชน์ร่วมกันกับผู้ยื่นเสนอรายอื่น คณะกรรมการฯ จะตัดรายชื่อผู้ยื่นข้อเสนอราคาที่มีผลประโยชน์ร่วมกันนั้นออกจากการเป็นผู้ยื่นข้อเสนอ

หากปรากฏต่อคณะกรรมการพิจารณาผลการประกวดราคาอิเล็กทรอนิกส์ว่า ก่อนหรือในขณะที่มีการพิจารณาข้อเสนอ มีผู้ยื่นเสนอรายใดกระทำการอันเป็นการขัดขวางการแข่งขันอย่างเป็นธรรมตาม ข้อ ๑.๖ (๒) และคณะกรรมการฯ เชื่อว่ามีการกระทำอันเป็นการขัดขวางการแข่งขันอย่างเป็นธรรม คณะกรรมการฯ จะตัดรายชื่อผู้ยื่นเสนอรายนั้นออกจากการเป็นผู้ยื่นข้อเสนอ และองค์การบริหารส่วนจังหวัดแม่ฮ่องสอน จะพิจารณาลงโทษผู้ยื่นข้อเสนอดังกล่าวเป็นผู้ทำงาน เว้นแต่ องค์การบริหารส่วนจังหวัดแม่ฮ่องสอน จะพิจารณาเห็นว่า ผู้ยื่นเสนอรายนั้น มิใช่เป็นผู้ริเริ่มให้มีการกระทำดังกล่าวและได้ให้ความร่วมมือเป็นประโยชน์ต่อการพิจารณาขององค์การบริหารส่วนจังหวัดแม่ฮ่องสอน

๔.๘ ผู้ยื่นข้อเสนอจะต้องปฏิบัติ ดังนี้

(๑) ปฏิบัติตามเงื่อนไขที่ระบุไว้ในเอกสารประกวดราคาอิเล็กทรอนิกส์
(๒) ราคาที่เสนอจะต้องเป็นราคาที่รวมภาษีมูลค่าเพิ่ม และภาษีอื่นๆ (ถ้ามี) รวมค่าใช้จ่ายทั้งปวงไว้ด้วยแล้ว

(๓) ผู้ยื่นข้อเสนอจะต้องลงทะเบียนเพื่อเข้าสู่กระบวนการเสนอราคา ตามวัน เวลา ที่กำหนด

(๔) ผู้ยื่นข้อเสนอจะถอนการเสนอราคาที่เสนอแล้วไม่ได้

(๕) ผู้ยื่นข้อเสนอต้องศึกษาและทำความเข้าใจในระบบและวิธีการเสนอราคาด้วยวิธี

ประกวดราคาอิเล็กทรอนิกส์ ของกรมบัญชีกลางที่แสดงไว้ในเว็บไซต์ www.gprocurement.go.th

คู่สัญญาต้องจัดทำแผนการทำงานมาให้ภายใน วัน นับถัดจากวันลงนามในสัญญา โดยจัดทำแผนการทำงานตามเอกสารแนบท้ายเอกสารประกวดราคาอิเล็กทรอนิกส์ เว้นแต่เป็นกรณีสัญญาที่มีวงเงินไม่เกิน ๕๐๐,๐๐๐ บาท ทั้งนี้ แผนการทำงานให้ถือเป็นเอกสารส่วนหนึ่งของสัญญา

๔.๙ ผู้ยื่นข้อเสนอที่เป็นผู้ชนะการเสนอราคาต้องจัดทำแผนการใช้พัสดุที่ผลิตในประเทศและแผนการใช้เหล็กที่ผลิตในประเทศ โดยยื่นให้หน่วยงานของรัฐภายใน ๖๐ วัน นับถัดจากวันลงนามในสัญญา

๕. หลักเกณฑ์และสิทธิในการพิจารณา

๕.๑ การพิจารณาผลการยื่นข้อเสนอประกวดราคาอิเล็กทรอนิกส์ครั้งนี้ องค์การบริหารส่วนจังหวัดแม่ฮ่องสอนจะพิจารณาดัดสินโดยใช้หลักเกณฑ์ ราคา

๕.๒ การพิจารณาผู้ชนะการยื่นข้อเสนอ

กรณีใช้หลักเกณฑ์ราคาในการพิจารณาผู้ชนะการยื่นข้อเสนอ องค์การบริหารส่วนจังหวัด

แม่ฮ่องสอน จะพิจารณาจาก ราคารวม

๕.๓ หากผู้ยื่นข้อเสนอรายใดมีคุณสมบัติไม่ถูกต้องตามข้อ ๒ หรือยื่นหลักฐานการยื่นข้อเสนอไม่ถูกต้อง หรือไม่ครบถ้วนตามข้อ ๓ หรือยื่นข้อเสนอไม่ถูกต้องตามข้อ ๔ แล้ว คณะกรรมการพิจารณาผล การประกวดราคาอิเล็กทรอนิกส์จะไม่รับพิจารณาข้อเสนอของผู้ยื่นข้อเสนอรายนั้น เว้นแต่ ผู้ยื่นข้อเสนอรายใดเสนอ เอกสารทางเทคนิคหรือรายละเอียดคุณลักษณะเฉพาะของพัสดุที่จะจ้างไม่ครบถ้วน หรือเสนอรายละเอียดแตกต่างไป จากเงื่อนไขที่องค์การบริหารส่วนจังหวัดแม่ฮ่องสอนกำหนดไว้ในประกาศและเอกสารประกวดราคาอิเล็กทรอนิกส์ ใน ส่วนที่มีสาระสำคัญและความแตกต่างนั้น ไม่มีผลทำให้เกิดการได้เปรียบเสียเปรียบ ต่อผู้ยื่นข้อเสนอรายอื่น หรือ เป็นการผิดพลาดเล็กน้อย คณะกรรมการฯ อาจพิจารณาผ่อนปรนการตัดสินคดี ผู้ยื่นข้อเสนอรายนั้น

๕.๔ องค์การบริหารส่วนจังหวัดแม่ฮ่องสอนสงวนสิทธิ์ไม่พิจารณาข้อเสนอของผู้ยื่นข้อเสนอ โดยไม่มีการผ่อนผัน ในกรณีดังต่อไปนี้

(๑) ไม่กรอกชื่อผู้ยื่นข้อเสนอในการเสนอราคาทางระบบจัดซื้อจัดจ้าง ด้วย อิเล็กทรอนิกส์

(๒) เสนอรายละเอียดแตกต่างไปจากเงื่อนไขที่กำหนดในเอกสารประกวดราคา อิเล็กทรอนิกส์ที่เป็นสาระสำคัญ หรือมีผลทำให้เกิดความได้เปรียบเสียเปรียบแก่ผู้ยื่นข้อเสนอรายอื่น

๕.๕ ในการตัดสินการประกวดราคาอิเล็กทรอนิกส์หรือในการทำสัญญา คณะกรรมการ พิจารณาผลการประกวดราคาอิเล็กทรอนิกส์หรือองค์การบริหารส่วนจังหวัดแม่ฮ่องสอน มีสิทธิให้ผู้ยื่นข้อเสนอชี้แจง ข้อเท็จจริงเพิ่มเติมได้ องค์การบริหารส่วนจังหวัดแม่ฮ่องสอนมีสิทธิที่จะไม่รับข้อเสนอ ไม่รับราคา หรือไม่ทำสัญญา หากข้อเท็จจริงดังกล่าวไม่เหมาะสมหรือไม่ถูกต้อง

๕.๖ องค์การบริหารส่วนจังหวัดแม่ฮ่องสอนทรงไว้ซึ่งสิทธิที่จะไม่รับราคาต่ำสุด หรือราคา หนึ่งราคาใด หรือราคาที่เป็นข้อเสนองานก็ได้ และอาจพิจารณาเลือกจ้างในจำนวน หรือขนาด หรือเฉพาะรายการหนึ่ง รายการใด หรืออาจจะยกเลิก การประกวดราคาอิเล็กทรอนิกส์โดยไม่พิจารณาจัดจ้างเลยก็ได้ สุดแต่จะพิจารณา ทั้งนี้ เพื่อประโยชน์ของทางราชการเป็นสำคัญ และให้ถือว่าการตัดสินของ องค์การบริหารส่วนจังหวัดแม่ฮ่องสอนเป็นเด็ด ขาด ผู้ยื่นข้อเสนอจะเรียกร้องค่าใช้จ่าย หรือค่าเสียหายใดๆ มิได้ รวมทั้ง องค์การบริหารส่วนจังหวัดแม่ฮ่องสอนจะ พิจารณายกเลิกการประกวดราคาอิเล็กทรอนิกส์และลงโทษผู้ยื่นข้อเสนอเป็นผู้ทำงาน ไม่ว่าจะเป็นผู้ยื่นข้อเสนอที่ได้ รับการคัดเลือกหรือไม่ก็ตาม หากมีเหตุที่เชื่อถือได้ว่ายื่นข้อเสนอกระทำการโดยไม่สุจริต เช่น การเสนอเอกสารอันเป็น เท็จ หรือใช้ข้อมูลคลาดเคลื่อนมาเสนอราคาแทน เป็นต้น

ในกรณีที่ผู้ยื่นข้อเสนอรายใดเสนอราคาต่ำสุด เสนอราคาต่ำจนคาดหมายได้ว่าไม่อาจดำเนินงานตามเอกสารประกวดราคาอิเล็กทรอนิกส์ได้ คณะกรรมการพิจารณาผลการประกวดราคาอิเล็กทรอนิกส์หรือ องค์การบริหารส่วนจังหวัดแม่ฮ่องสอน จะให้ผู้ยื่นข้อเสนอชี้แจงและแสดงหลักฐานที่ทำให้เชื่อได้ว่า ผู้ยื่นข้อเสนอ สามารถดำเนินงานตามเอกสารประกวดราคาอิเล็กทรอนิกส์ให้เสร็จสมบูรณ์ หากคำชี้แจงไม่เป็นที่รับฟังได้ องค์การ บริหารส่วนจังหวัดแม่ฮ่องสอน มีสิทธิที่จะไม่รับข้อเสนอหรือไม่รับราคาของผู้ยื่นข้อเสนอรายนั้น ทั้งนี้ ผู้ยื่นข้อเสนอต้อง กล่าวไม่มีสิทธิเรียกร้องค่าใช้จ่ายหรือค่าเสียหายใดๆ จากองค์การบริหารส่วนจังหวัดแม่ฮ่องสอน

๕.๗ ก่อนลงนามในสัญญา องค์การบริหารส่วนจังหวัดแม่ฮ่องสอน อาจประกาศยกเลิกการ ประกวดราคาอิเล็กทรอนิกส์ หากปรากฏว่ามีการกระทำที่เข้าลักษณะผู้ยื่นข้อเสนอที่ชนะการประกวดราคาหรือที่ได้ รับการคัดเลือกมีผลประโยชน์ร่วมกัน หรือมีส่วนได้เสียกับผู้ยื่นข้อเสนอรายอื่น หรือขัดขวางการแข่งขันอย่างเป็นธรรม หรือสมยอมกันกับผู้ยื่นข้อเสนอรายอื่น หรือเจ้าหน้าที่ในการเสนอราคา หรือกล่าวว่าการทุจริตอื่นใดในการเสนอ ราคา

๕.๘ หากผู้ยื่นข้อเสนอซึ่งเป็นผู้ประกอบการ SMEs เสนอราคาสูงกว่าราคาต่ำสุดของผู้ยื่นข้อเสนอรายอื่นที่ไม่เกินร้อยละ ๑๐ ให้หน่วยงานของรัฐจัดซื้อจัดจ้างกับผู้ประกอบการ SMEs ดังกล่าว โดยจัดเรียงลำดับ

ผู้ยื่นข้อเสนอซึ่งเป็นผู้ประกอบการ SMEs ซึ่งเสนอราคาสูงกว่าราคาต่ำสุดของผู้ยื่นข้อเสนอรายอื่นไม่เกินร้อยละ ๑๐ ที่ จะเรียกมาทำสัญญาไม่เกิน ๓ ราย

ผู้ยื่นข้อเสนอที่เป็นกิจการร่วมค้าที่จะได้สิทธิตามวรรคหนึ่ง ผู้เข้าร่วมค้าทุกรายจะต้อง เป็นผู้ประกอบการ SMEs

ทั้งนี้ ผู้ประกอบการ SMEs ที่จะได้แต้มต่อด้านราคาตามวรรคหนึ่ง จะต้องมียังเงิน สัญญาสะสมตามปีปฏิทินรวมกับราคาที่เป็นเสนอในครั้งนี้แล้ว มีมูลค่ารวมกันไม่เกินมูลค่าของรายได้ตามขนาดที่ขึ้น ทะเบียนไว้กับ สสว.

๕.๙ หากผู้ยื่นข้อเสนอซึ่งมิใช่ผู้ประกอบการ SMEs แต่เป็นบุคคลธรรมดาที่ถือสัญชาติไทย หรือนิติบุคคลที่จัดตั้งขึ้นตามกฎหมายไทยเสนอราคาสูงกว่าราคาต่ำสุดของผู้ยื่นข้อเสนอซึ่งเป็นผู้ประกอบการธรรมดาที่ได้ถือ สัญชาติไทยหรือนิติบุคคลที่จัดตั้งขึ้นตามกฎหมายของต่างประเทศไม่เกินร้อยละ ๓ ให้จัดซื้อจัดจ้างกับบุคคลธรรมดาที่ ถือสัญชาติไทยหรือนิติบุคคลที่จัดตั้งขึ้นตามกฎหมายไทยดังกล่าว

ผู้ยื่นข้อเสนอที่เป็นกิจการร่วมค้าที่จะได้สิทธิตามวรรคหนึ่ง ผู้เข้าร่วมค้าทุกรายจะต้อง เป็นบุคคลธรรมดาที่ถือสัญชาติไทยหรือนิติบุคคลที่จัดตั้งขึ้นตามกฎหมายไทย

๖. การทำสัญญาจ้างก่อสร้าง

ผู้ชนะการประกวดราคาอิเล็กทรอนิกส์จะต้องทำสัญญาจ้างตามแบบสัญญา ดังระบุในข้อ ๑.๓ หรือทำข้อตกลงเป็นหนังสือกับองค์การบริหารส่วนจังหวัดแม่ฮ่องสอน ภายใน ๗ วัน นับถัดจากวันที่ได้รับแจ้ง และจะต้องวางหลักประกันสัญญาเป็นจำนวนเงินเท่ากับร้อยละ ๕ ของราคาค่าจ้างที่ประกวดราคาอิเล็กทรอนิกส์ ให้ องค์การบริหารส่วนจังหวัดแม่ฮ่องสอนยึดถือไว้ในขณะทำสัญญาโดยใช้หลักประกันอย่างหนึ่งอย่างใด ดังต่อไปนี้

๖.๑ เงินสด

๖.๒ เช็คหรือตราพท์ที่ธนาคารเซ็นสั่งจ่าย ซึ่งเป็นเช็คหรือตราพท์ลงวันที่ที่ใช้เช็คหรือตราพท์ นั้น ชำระต่อเจ้าหน้าที่ในวันทำสัญญา หรือก่อนวันนั้นไม่เกิน ๓ วันทำการ

๖.๓ หนังสือค้ำประกันของธนาคารภายในประเทศ ตามตัวอย่างที่คณะกรรมการนโยบาย กำหนด ดังระบุในข้อ ๑.๔ (๒) หรือจะเป็นหนังสือค้ำประกันอิเล็กทรอนิกส์ตามวิธีการที่กรมบัญชีกลางกำหนด

๖.๔ หนังสือค้ำประกันของบริษัทเงินทุน หรือบริษัทเงินทุนหลักทรัพย์ที่ได้รับอนุญาตให้ ประกอบกิจการเงินทุนเพื่อการพาณิชย์และประกอบธุรกิจค้ำประกันตามประกาศของธนาคารแห่งประเทศไทย ตาม รายชื่อบริษัทเงินทุนที่ธนาคารแห่งประเทศไทยแจ้งเวียนให้ทราบ โดยอนุโลมให้ใช้ตามตัวอย่างหนังสือค้ำประกันของ ธนาคารที่คณะกรรมการนโยบายกำหนด ดังระบุในข้อ ๑.๔ (๒)

๖.๕ พันธบัตรรัฐบาลไทย

หลักประกันนี้จะคืนให้ โดยไม่มีดอกเบี้ยภายใน ๑๕ วันนับถัดจากวันที่ผู้ชนะการประกวดราคา อิเล็กทรอนิกส์ (ผู้รับจ้าง) พ้นจากข้อผูกพันตามสัญญาจ้างแล้ว

๗. ค่าจ้างและการจ่ายเงิน

องค์การบริหารส่วนจังหวัดแม่ฮ่องสอน จะจ่ายค่าจ้างซึ่งได้รวมภาษีมูลค่าเพิ่มตลอดจนภาษี อากรอื่น ๆ และค่าใช้จ่ายที่จ่ายแล้วโดยถือราคาเหมารวมเป็นเกณฑ์และกำหนดการจ่ายเงินเป็นจำนวน ๒ งวด ดังนี้

งวดที่ ๑ เป็นจำนวนเงินในอัตราร้อยละ ๕๐ ของค่าจ้าง เมื่อผู้รับจ้างได้ปฏิบัติงานติดตั้งป้าย ประชาสัมพันธ์โครงการ งานทดสอบตัวอย่างวัสดุและออกแบบส่วนผสมคอนกรีต งานทดสอบการรับน้ำหนักบรรทุก ของดินได้ฐานราก งานก่อสร้างฐานราก คสล. เสาคอม่อ คสล. เสารับหลังคา คสล. คาน คสล. คานรับหลังคา คสล. พื้น คสล. GS , S1 และ S2 แล้วเสร็จทั้งหมด งานโครงสร้างหลังคาทั้งหมดแล้วเสร็จ งานทาสีน้ำมันกันสนิม เหล็กอุปพรรณทั้งหมดแล้วเสร็จ มุงหลังคาแล้วเสร็จ งานก่อผนังและฉาบปูนเรียบทั้งหมดแล้วเสร็จ งานฝ้าเพดาน

ภายในและภายนอกอาคารทั้งหมดแล้วเสร็จ (ไม่รวมทาสี) ให้แล้วเสร็จภายใน ๙๐ วัน

งวดสุดท้าย เป็นจำนวนเงินในอัตราร้อยละ ๕๐ ของค่าจ้าง เมื่อผู้รับจ้างได้ปฏิบัติงานทั้งหมดให้แล้วเสร็จเรียบร้อยตามสัญญาหรือข้อตกลงจ้างเป็นหนังสือ รวมทั้งทำสถานที่ก่อสร้างให้สะอาดเรียบร้อย

๘. อัตราค่าปรับ

ค่าปรับตามสัญญาจ้างแนบท้ายเอกสารประกวดราคาอิเล็กทรอนิกส์ หรือข้อตกลงจ้างเป็นหนังสือจะกำหนด ดังนี้

๘.๑ กรณีที่ผู้รับจ้างนำงานที่รับจ้างไปจ้างช่วงให้ผู้อื่นทำอีกทอดหนึ่งโดยไม่ได้รับอนุญาตจากองค์การบริหารส่วนจังหวัดแม่ฮ่องสอน จะกำหนดค่าปรับสำหรับการฝ่าฝืนดังกล่าวเป็นจำนวนร้อยละ ๑๐.๐๐ ของวงเงินของงานจ้างช่วงนั้น

๘.๒ กรณีที่ผู้รับจ้างปฏิบัติผิดสัญญาจ้างก่อสร้าง นอกเหนือจากข้อ ๘.๑ จะกำหนดค่าปรับเป็นรายวันเป็นจำนวนเงินตายตัวในอัตราร้อยละ ๐.๑๐ ของราคางานจ้าง

๙. การรับประกันความชำรุดบกพร่อง

ผู้ชนะการประกวดราคาอิเล็กทรอนิกส์ซึ่งได้ทำสัญญาจ้าง ตามแบบ ดังระบุในข้อ ๑.๓ หรือข้อตกลงจ้างเป็นหนังสือแล้วแต่กรณี จะต้องรับประกันความชำรุดบกพร่องของงานจ้างที่เกิดขึ้นภายในระยะเวลา ไม่น้อยกว่า ๒ ปี นับถัดจากวันที่องค์การบริหารส่วนจังหวัดแม่ฮ่องสอนได้รับมอบงาน โดยต้องรับผิดชอบซ่อมแซมแก้ไขให้ใช้งานได้ดังเดิมภายใน ๑๕ วัน นับถัดจากวันที่ได้รับแจ้งความชำรุดบกพร่อง

๑๐. ข้อสงวนสิทธิในการยื่นข้อเสนอและอื่น ๆ

๑๐.๑ เงินค่าจ้างสำหรับงานจ้างครั้งนี้ ได้มาจากเงินงบประมาณประจำปี พ.ศ. ๒๕๖๗

การลงนามในสัญญาจะกระทำต่อเมื่อ องค์การบริหารส่วนจังหวัดแม่ฮ่องสอนได้รับอนุมัติเงิน ค่าก่อสร้างจากเงินงบประมาณประจำปี พ.ศ. ๒๕๖๗

๑๐.๒ เมื่อองค์การบริหารส่วนจังหวัดแม่ฮ่องสอนได้คัดเลือกผู้ยื่นข้อเสนอรายใดให้เป็นผู้รับจ้าง และได้ตกลงจ้าง ตามการประกวดราคาอิเล็กทรอนิกส์แล้ว ถ้าผู้รับจ้างจะต้องสั่งหรือนำสิ่งของมาเพื่องานจ้างดังกล่าวเข้ามาจากต่างประเทศ และของนั้นต้องนำเข้ามาโดยทางเรือในเส้นทางที่มีเรือไทยเดินอยู่ และสามารถให้บริการรับขนได้ตามที่รัฐมนตรีว่าการกระทรวงคมนาคมประกาศกำหนด ผู้ยื่นข้อเสนอซึ่งเป็นผู้รับจ้างจะต้องปฏิบัติตามกฎหมายว่าด้วยการส่งเสริมการพาณิชย์ ดังนี้

(๑) แจ้งการสั่งหรือนำสิ่งของดังกล่าวเข้ามาจากต่างประเทศต่อกรมเจ้าท่า ภายใน ๗ วัน นับตั้งแต่วันที่ผู้รับจ้างสั่งหรือซื้อของจากต่างประเทศ เว้นแต่เป็นของที่รัฐมนตรีว่าการกระทรวงคมนาคมประกาศยกเว้นให้บรรทุกโดยเรืออื่นได้

(๒) จัดการให้สิ่งของดังกล่าวบรรทุกโดยเรือไทย หรือเรือที่มีสิทธิเช่นเดียวกับเรือไทย จากต่างประเทศมายังประเทศไทย เว้นแต่จะได้รับอนุญาตจากกรมเจ้าท่า ให้บรรทุกสิ่งของนั้น โดยเรืออื่น ที่มีเรือไทย ซึ่งจะต้องได้รับอนุญาตเช่นนั้นก่อนบรรทุกของลงเรืออื่น หรือเป็นของที่รัฐมนตรีว่าการกระทรวงคมนาคมประกาศยกเว้นให้บรรทุกโดยเรืออื่น

(๓) ในกรณีที่มิปฏิบัติตาม (๑) หรือ (๒) ผู้รับจ้างจะต้องรับผิดชอบตามกฎหมายว่าด้วยการส่งเสริมการพาณิชย์

๑๐.๓ ผู้ยื่นข้อเสนอซึ่งองค์การบริหารส่วนจังหวัดแม่ฮ่องสอนได้คัดเลือกแล้ว ไม่ไปทำสัญญาหรือข้อตกลงจ้างเป็นหนังสือภายในเวลาที่กำหนดดังระบุไว้ในข้อ ๗ องค์การบริหารส่วนจังหวัดแม่ฮ่องสอนจะรีบหลักประกันการยื่นข้อเสนอ หรือเรียกร้องจากผู้ออกหนังสือค้ำประกัน การยื่นข้อเสนอทันที และอาจพิจารณาเรียกหรือให้ชดใช้ความเสียหายอื่น (ถ้ามี) รวมทั้งจะพิจารณาให้เป็นผู้ทำงาน ตามระเบียบกระทรวงการคลังว่าด้วยการจัดซื้อจัดจ้างและการบริหารพัสดุภาครัฐ

๑๐.๔ องค์การบริหารส่วนจังหวัดแม่ฮ่องสอนสวนสิทธิที่จะแก้ไขเพิ่มเติมเงื่อนไข หรือข้อกำหนดในแบบสัญญาหรือข้อตกลงจ้างเป็นหนังสือให้เป็นไปตามความเห็นของสำนักงานอัยการสูงสุด (ถ้ามี)

๑๐.๕ ในกรณีที่เอกสารแนบท้ายเอกสารประกวดราคาอิเล็กทรอนิกส์ มีความขัดหรือแย้งกัน ผู้ยื่นข้อเสนอจะต้องปฏิบัติตามคำวินิจฉัยขององค์การบริหารส่วนจังหวัดแม่ฮ่องสอน คำวินิจฉัยดังกล่าวให้ถือเป็นที่สุด และ ผู้ยื่นข้อเสนอไม่มีสิทธิเรียกร้องค่าใช้จ่ายใดๆ เพิ่มเติม

๑๐.๖ องค์การบริหารส่วนจังหวัดแม่ฮ่องสอน อาจประกาศยกเลิกการจัดจ้างในกรณีต่อไปนี้ได้ โดยที่ผู้ยื่นข้อเสนอจะเรียกร้องค่าเสียหายใดๆ จากองค์การบริหารส่วนจังหวัดแม่ฮ่องสอนไม่ได้

(๑) องค์การบริหารส่วนจังหวัดแม่ฮ่องสอนไม่ได้รับการจัดสรรเงินที่จะใช้ในการจัดจ้าง หรือได้รับจัดสรรแต่ไม่เพียงพอที่จะทำการจัดจ้างครั้งนี้ต่อไป

(๒) มีการกระทำที่เข้าลักษณะผู้ยื่นข้อเสนอที่ชนะการจัดจ้างหรือที่ได้รับการคัดเลือกมีผลประโยชน์ร่วมกัน หรือมีส่วนได้เสียกับผู้ยื่นข้อเสนอรายอื่น หรือขัดขวางการแข่งขันอย่างเป็นธรรมหรือสมยอมกันกับผู้ยื่นข้อเสนอรายอื่น หรือเจ้าหน้าที่ในการเสนอราคา หรือส่อว่ากระทำการทุจริตอื่นใดในการเสนอราคา

(๓) การทำการจัดจ้างครั้งนี้ต่อไปอาจก่อให้เกิดความเสียหายแก่องค์การบริหารส่วนจังหวัดแม่ฮ่องสอน หรือกระทบต่อประโยชน์สาธารณะ

(๔) กรณีอื่นในทำนองเดียวกับ (๑) (๒) หรือ (๓) ตามที่กำหนดในกฎกระทรวงซึ่งออกตามความในกฎหมายว่าด้วยการจัดซื้อจัดจ้างและการบริหารพัสดุภาครัฐ

๑๑. การปรับราคาค่างานก่อสร้าง

การปรับราคาค่างานก่อสร้างตามสูตรการปรับราคาดังระบุในข้อ ๑.๕ จะนำมาใช้ในกรณีที่ ค่างานก่อสร้างลดลงหรือเพิ่มขึ้น โดยวิธีการต่อไปนี้

ตามเงื่อนไข หลักเกณฑ์ สูตรและวิธีคำนวณที่ใช้กับสัญญาแบบปรับราคาได้ตามมติคณะรัฐมนตรี เมื่อวันที่ ๒๒ สิงหาคม ๒๕๓๒ เรื่อง การพิจารณาช่วยเหลือผู้ประกอบการอาชีพงานก่อสร้าง ตามหนังสือสำนักเลขาธิการคณะรัฐมนตรี ที่ นร ๐๒๐๓/ว ๑๐๙ ลงวันที่ ๒๔ สิงหาคม ๒๕๓๒

สูตรการปรับราคา (สูตรค่า K) จะต้องคงที่ที่ระดับที่กำหนดไว้ในวันแล้วเสร็จตามที่กำหนดไว้ในสัญญา หรือภายในระยะเวลาที่องค์การบริหารส่วนจังหวัดแม่ฮ่องสอนได้ขยายออกไป โดยจะใช้สูตรของทางราชการที่ได้รับระบุในข้อ ๑.๕

๑๒. มาตรฐานฝีมือช่าง

เมื่อองค์การบริหารส่วนจังหวัดแม่ฮ่องสอนได้คัดเลือกผู้ยื่นข้อเสนอรายใดให้เป็นผู้รับจ้างและได้ตกลงจ้างก่อสร้าง ตามประกาศนี้แล้วผู้ยื่นข้อเสนอจะต้องตกลงว่าในการปฏิบัติงานก่อสร้างดังกล่าว ผู้ยื่นข้อเสนอจะต้องมีและใช้ผู้มีวุฒิปริญญา ปวช. ปวส. และปวท. หรือเทียบเท่าจากสถาบันการศึกษาที่ ก.พ. รับรองให้เข้ารับราชการได้ ในอัตราไม่ต่ำกว่าร้อยละ ๑๐ ของแต่ละสาขาช่างแต่จะต้องมีจำนวนช่างอย่างน้อย ๑ คน ในแต่ละสาขาช่าง ดังต่อไปนี้

๑๒.๑ ช่างก่อสร้าง หรือ

๑๒.๒ ช่างโยธา

และจะต้องมีผู้ที่ได้รับอนุญาตประกอบวิชาชีพวิศวกรรมควบคุมตามกฎหมายว่าด้วยวิศวกร สาขาวิศวกรรมโยธา ควบคุมงานก่อสร้าง

๑๓. การปฏิบัติตามกฎหมายและระเบียบ

ในระหว่างระยะเวลาการก่อสร้าง ผู้ยื่นข้อเสนอที่ได้รับการคัดเลือกให้เป็นผู้รับจ้างต้องปฏิบัติตามหลักเกณฑ์ที่กฎหมายและระเบียบได้กำหนดไว้โดยเคร่งครัด

๑๔. การประเมินผลการปฏิบัติงานของผู้ประกอบการ

องค์การบริหารส่วนจังหวัดแม่ฮ่องสอน สามารถนำผลการปฏิบัติงานแล้วเสร็จตามสัญญาของผู้
ยื่นข้อเสนอที่ได้รับการคัดเลือกให้ เป็นผู้รับจ้างเพื่อนำมาประเมินผลการปฏิบัติงานของผู้ประกอบการ
ทั้งนี้ หากผู้ยื่นข้อเสนอที่ได้รับการคัดเลือกไม่ผ่านเกณฑ์ที่กำหนดจะถูกระงับการยื่นข้อเสนอหรือ
ทำสัญญากับองค์การบริหารส่วนจังหวัดแม่ฮ่องสอน ไว้ชั่วคราว

องค์การบริหารส่วนจังหวัดแม่ฮ่องสอน



ร่างขอบเขตงาน (Term Of Reference)

โครงการก่อสร้างอาคารแพทย์แผนไทย โรงพยาบาลส่งเสริมสุขภาพตำบลแม่เตี้ย ตำบลท่าผาป้อม
อำเภอแม่ลาน้อย จังหวัดแม่ฮ่องสอน ตามแบบแปลนองค์การบริหารส่วนจังหวัดแม่ฮ่องสอน

๑. ความเป็นมา

ตามบทบัญญัติแห่งพระราชบัญญัติกำหนดแผนและขั้นตอนการกระจายอำนาจให้แก่องค์กรปกครองส่วนท้องถิ่น พ.ศ. ๒๕๔๒ มาตรา ๑๗(๑๙) ประกอบกับกฎกระทรวงมหาดไทย ซึ่งออกตามความในพระราชบัญญัติองค์การบริหารส่วนจังหวัด พ.ศ. ๒๕๔๐ ได้กำหนดให้องค์การบริหารส่วนจังหวัดมีหน้าที่และมีอำนาจจัดให้มีโรงพยาบาลจังหวัด การรักษาพยาบาล การป้องกันและบำบัดโรคติดต่อ รวมทั้งแผนการกระจายอำนาจให้แก่องค์กรปกครองส่วนท้องถิ่น (ฉบับที่ ๒) ได้กำหนดให้กระทรวงสาธารณสุขถ่ายโอนสถานีอนามัย โรงพยาบาลชุมชน และโรงพยาบาลทั่วไป ให้แก่องค์การบริหารส่วนจังหวัดที่มีความพร้อม และในระยะสุดท้ายให้ถ่ายโอนให้แก่องค์การบริหารส่วนจังหวัด ซึ่งในปีงบประมาณ พ.ศ. ๒๕๖๗ องค์การบริหารส่วนจังหวัดแม่ฮ่องสอน ประสงค์ขอรับถ่ายโอนภารกิจโรงพยาบาลส่งเสริมสุขภาพตำบลจำนวน ๖ แห่ง ประกอบด้วย โรงพยาบาลส่งเสริมสุขภาพตำบลต่อแพ โรงพยาบาลส่งเสริมสุขภาพตำบลเมืองแปง โรงพยาบาลส่งเสริมสุขภาพตำบลน้ำดิบ โรงพยาบาลส่งเสริมสุขภาพตำบลแม่เตี้ย โรงพยาบาลส่งเสริมสุขภาพตำบลหมอกจำแป่ และโรงพยาบาลส่งเสริมสุขภาพตำบลถ้ำลอด

โรงพยาบาลส่งเสริมสุขภาพตำบลแม่เตี้ย เป็นหน่วยงานบริการที่มีบทบาทหน้าที่ให้การรักษาพยาบาล การส่งเสริมสุขภาพ การป้องกันควบคุมโรค การฟื้นฟูสภาพร่างกาย การคุ้มครองผู้บริโภค ด้านสุขภาพ การปฏิบัติงานร่วมกันหรือสนับสนุนการปฏิบัติงานอื่นที่เกี่ยวข้องหรือที่ได้รับมอบหมาย รวมทั้งงานด้านแพทย์แผนไทย ซึ่งมีแผนการให้บริการที่ครอบคลุม การนวด การประคบ และการอบสมุนไพร ตลอดจนการส่งเสริมให้ประชาชนหันมาปลูกสมุนไพรเพื่อใช้ทำลูกประคบ หรือเพื่อปรุงยาในการอบสมุนไพร แต่เนื่องด้วยปัจจุบันยังไม่มีอาคารสำหรับการให้บริการแพทย์แผนไทยในการรองรับการดำเนินงานดังกล่าว

องค์การบริหารส่วนจังหวัดแม่ฮ่องสอน ได้เล็งเห็นถึงความสำคัญในการส่งเสริมและสนับสนุนการแพทย์แผนไทยและการแพทย์แผนไทยประยุกต์ จึงได้กำหนดเป็นยุทธศาสตร์หลักของแผนพัฒนาสุขภาพระดับพื้นที่ (พ.ศ. ๒๕๖๖-๒๕๗๐) ขององค์การบริหารส่วนจังหวัดแม่ฮ่องสอน ประกอบกับรองรับการจัดบริการด้านแพทย์แผนไทยที่ได้คุณภาพตามเกณฑ์มาตรฐาน เพื่อตอบสนองนโยบายของรัฐบาลในการส่งเสริมการจัดบริการสุขภาพด้านการแพทย์แผนไทยและการแพทย์แผนไทยประยุกต์ที่ได้มาตรฐาน จึงได้จัดทำโครงการก่อสร้างอาคารแพทย์แผนไทย โรงพยาบาลส่งเสริมสุขภาพตำบลแม่เตี้ย ขึ้น

๒. วัตถุประสงค์

๑. เพื่อก่อสร้างอาคารแพทย์แผนไทยให้รองรับต่อการปฏิบัติงาน
๒. เพื่อรองรับและอำนวยความสะดวกผู้มารับบริการสุขภาพด้านการแพทย์แผนไทยและการแพทย์แผนไทยประยุกต์

๓. คุณสมบัติผู้เสนอราคา

๑. มีความสามารถตามกฎหมาย

๒. ไม่เป็นบุคคลล้มละลาย

๓. ไม่อยู่ระหว่างเลิกกิจการ

๔. ไม่เป็นบุคคลซึ่งอยู่ระหว่างถูกระงับการยื่นข้อเสนอหรือทำสัญญากับหน่วยงานของรัฐ

ไว้ชั่วคราว เนื่องจากเป็นผู้ที่ไม่ผ่านเกณฑ์การประเมินผลการปฏิบัติงานของผู้ประกอบการ ตามระเบียบที่รัฐมนตรีว่าการกระทรวงการคลังกำหนดตามที่ประกาศเผยแพร่ในระบบเครือข่ายสารสนเทศของกรมบัญชีกลาง

๕. ไม่เป็นบุคคลซึ่งถูกระงับชื่อไว้ในบัญชีรายชื่อผู้ทำงานและได้แจ้งเวียนชื่อให้เป็นผู้ทำงานของหน่วยงานของรัฐในระบบเครือข่ายสารสนเทศของกรมบัญชีกลาง ซึ่งรวมถึงนิติบุคคลที่ผู้ทำงานเป็นหุ้นส่วนผู้จัดการ กรรมการผู้จัดการ ผู้บริหาร ผู้มีอำนาจในการดำเนินงานในกิจการของนิติบุคคลนั้นด้วย

๖. มีคุณสมบัติและไม่มีลักษณะต้องห้ามตามที่คณะกรรมการนโยบายการจัดซื้อจัดจ้างและการบริหารพัสดุภาครัฐกำหนดในราชกิจจานุเบกษา

๗. เป็นบุคคลธรรมดาหรือนิติบุคคลผู้มีอาชีพรับจ้างงานที่ประกวดราคาอิเล็กทรอนิกส์ดังกล่าว

๘. ไม่เป็นผู้มีผลประโยชน์ร่วมกันกับผู้ยื่นข้อเสนอรายอื่นที่เข้ายื่นข้อเสนอให้แก่องค์การบริหารส่วนจังหวัดแม่ฮ่องสอน ณ วันประกาศประกวดราคาอิเล็กทรอนิกส์ หรือไม่เป็นผู้กระทำการอันเป็นการขัดขวางการแข่งขันราคาอย่างเป็นธรรม ในการประกวดราคาอิเล็กทรอนิกส์ครั้งนี้

๙. ไม่เป็นผู้ได้รับเอกสิทธิ์หรือความคุ้มกัน ซึ่งอาจปฏิเสธไม่ยอมขึ้นศาลไทย เว้นแต่รัฐบาลของผู้ยื่นข้อเสนอได้มีคำสั่งสละเอกสิทธิ์และความคุ้มกันเช่นนั้น

๑๐. ผู้ยื่นข้อเสนอต้องมีผลงานก่อสร้างประเภทเดียวกันกับผลงานที่ประกวดราคาจ้างก่อสร้างในวงเงินไม่น้อยกว่า ๒๐๐,๐๐๐.๐๐ บาท (สองแสนบาทถ้วน) และเป็นผลงานที่เป็นคู่สัญญาโดยตรงกับหน่วยงานของรัฐ

๑๑. ผู้ยื่นข้อเสนอที่ยื่นข้อเสนอในรูปแบบของ "กิจการร่วมค้า" ต้องมีคุณสมบัติดังนี้

กรณีที่ข้อตกลงระหว่างผู้เข้าร่วมค้ากำหนดให้ผู้เข้าร่วมค้ารายใดรายหนึ่งเป็นผู้เข้าร่วมค้าหลัก ข้อตกลงระหว่างผู้เข้าร่วมค้าจะต้องมีการกำหนดสัดส่วนหน้าที่และความรับผิดชอบในปริมาณงาน สิ่งของ หรือมูลค่าตามสัญญาของผู้เข้าร่วมค้าหลักมากกว่าผู้เข้าร่วมค้ารายอื่นทุกราย

กรณีที่ข้อตกลงระหว่างผู้เข้าร่วมค้ากำหนดให้ผู้เข้าร่วมค้ารายใดรายหนึ่งเป็นผู้เข้าร่วมค้าหลัก กิจการร่วมค่านั้นต้องใช้ผลงานของผู้เข้าร่วมค้าหลักรายเดียวเป็นผลงานของกิจการร่วมค้าที่ยื่นข้อเสนอ

สำหรับข้อตกลงระหว่างผู้เข้าร่วมค้าที่ไม่ได้กำหนดให้ผู้เข้าร่วมค้ารายใดเป็นผู้เข้าร่วมค้าหลักผู้เข้าร่วมค้าทุกรายจะต้องมีคุณสมบัติครบถ้วนตามเงื่อนไขที่กำหนดไว้ในเอกสารเชิญชวนหรือหนังสือเชิญชวน

กรณีที่ข้อตกลงระหว่างผู้เข้าร่วมค้ากำหนดให้มีการมอบหมายผู้เข้าร่วมค้ารายใดรายหนึ่งเป็นผู้ยื่นข้อเสนอ ในนามกิจการร่วมค้า การยื่นข้อเสนอดังกล่าวต้องมีหนังสือมอบอำนาจ

สำหรับข้อตกลงระหว่างผู้เข้าร่วมค้าที่ไม่ได้กำหนดให้ผู้เข้าร่วมค้ารายใดเป็นผู้ยื่นข้อเสนอผู้เข้าร่วมค้าทุกรายจะต้องลงลายมือชื่อในหนังสือมอบอำนาจให้ผู้เข้าร่วมค้ารายใดรายหนึ่งเป็นผู้ยื่นข้อเสนอในนามกิจการร่วมค้า

๑๒. ผู้ยื่นข้อเสนอต้องลงทะเบียนที่มีข้อมูลถูกต้องครบถ้วนในระบบจัดซื้อจัดจ้างภาครัฐด้วยอิเล็กทรอนิกส์ (Electronic Government Procurement : e-GP) ของกรมบัญชีกลาง

๑๓. ผู้ยื่นข้อเสนอต้องมีมูลค่าสุทธิของกิจการเป็นไปตามหนังสือคณะกรรมการวินิจฉัยปัญหาการจัดซื้อจัดจ้างและบริหารพัสดุภาครัฐ ด่วนที่สุด ที่ กค(กวจ) ๐๔๐๕.๒/ว๑๒๔ ลงวันที่ ๑ มีนาคม ๒๕๖๖ ดังนี้

มูลค่าสุทธิของกิจการ

(๑) กรณีผู้ยื่นข้อเสนอเป็นนิติบุคคลที่จัดตั้งขึ้นตามกฎหมายไทยซึ่งได้จดทะเบียนเกินกว่า ๑ ปี ต้องมีมูลค่าสุทธิของกิจการ จากผลต่างระหว่างสินทรัพย์สุทธิหักด้วยหนี้สินสุทธิ ที่ปรากฏในงบแสดงฐานะการเงินที่มีการตรวจรับรองแล้ว ซึ่งจะต้องแสดงค่าเป็นบวก ๑ ปีสุดท้ายก่อนวันยื่นข้อเสนอ

(๒) กรณีผู้ยื่นข้อเสนอเป็นนิติบุคคลที่จัดตั้งขึ้นตามกฎหมายไทย ซึ่งยังไม่มีงบแสดงฐานะการเงินกับกรมพัฒนาธุรกิจการค้า ให้พิจารณาการกำหนดมูลค่าของทุนจดทะเบียนโดยผู้ยื่นข้อเสนอจะต้องมีทุนจดทะเบียนที่เรียกชำระมูลค่าหุ้นแล้ว ณ วันที่ยื่นข้อเสนอ ไม่ต่ำกว่า ๑ ล้านบาท

(๓) สำหรับการจัดซื้อจัดจ้างครั้งหนึ่งที่มีวงเงินเกิน ๕๐๐,๐๐๐ บาทขึ้นไป กรณีผู้ยื่นข้อเสนอเป็นบุคคลธรรมดา โดยพิจารณาจากหนังสือรับรองบัญชีเงินฝาก ไม่เกิน ๙๐ วันก่อนวันยื่นข้อเสนอ โดยต้องมีเงินฝากคงเหลือในบัญชีธนาคารเป็นมูลค่า ๑ ใน ๔ ของมูลค่างบประมาณของโครงการหรือรายการที่ยื่นข้อเสนอในแต่ละครั้ง และหากเป็นผู้ชนะการจัดซื้อจัดจ้างหรือเป็นผู้ได้รับการคัดเลือกจะต้องแสดงบัญชีเงินฝากที่มีมูลค่าดังกล่าวอีกครั้งหนึ่งในวันลงนามในสัญญา

(๔) กรณีที่ผู้ยื่นข้อเสนอไม่มีมูลค่าสุทธิของกิจการหรือทุนจดทะเบียน หรือมีแต่ไม่เพียงพอที่จะเข้ายื่นข้อเสนอ ผู้ยื่นข้อเสนอสามารถขอวงเงินสินเชื่อ โดยต้องมีวงเงินสินเชื่อ ๑ ใน ๔ ของมูลค่างบประมาณของโครงการหรือรายการที่ยื่นข้อเสนอในครั้งนั้น (สินเชื่อที่ธนาคารภายในประเทศหรือบริษัทเงินทุนหรือบริษัทเงินทุนหลักทรัพย์ที่ได้รับอนุญาตให้ประกอบกิจการเงินทุนเพื่อการพาณิชย์ และประกอบธุรกิจค้าประกันตามประกาศของธนาคารแห่งประเทศไทย ตามรายชื่อบริษัทเงินทุนที่ธนาคารแห่งประเทศไทยแจ้งเวียนให้ทราบ โดยพิจารณาจากยอดเงินรวมของวงเงินสินเชื่อที่สำนักงานใหญ่รับรองหรือที่สำนักงานสาขารับรอง (กรณีได้รับมอบอำนาจจากสำนักงานใหญ่) ซึ่งออกให้แก่ผู้ยื่นข้อเสนอ นับถึงวันยื่นข้อเสนอไม่เกิน ๙๐ วัน)

(๕) กรณีตาม (๑) - (๔) ยกเว้นสำหรับกรณีดังต่อไปนี้

(๕.๑) กรณีที่ผู้ยื่นข้อเสนอเป็นหน่วยงานของรัฐ

(๕.๒) นิติบุคคลที่จัดตั้งขึ้นตามกฎหมายไทยที่อยู่ระหว่างการฟื้นฟูกิจการตามพระราชบัญญัติล้มละลาย (ฉบับที่ ๑๐) พ.ศ. ๒๕๖๑

(๕.๓) งานจ้างก่อสร้าง ที่กรมบัญชีกลางได้ขึ้นทะเบียนผู้ประกอบการงานก่อสร้างแล้วและงานจ้างก่อสร้างที่หน่วยงานของรัฐได้มีการจัดทำบัญชีผู้ประกอบการงานก่อสร้างที่มีคุณสมบัติเบื้องต้นไว้แล้ว ก่อนวันที่พระราชบัญญัติการจัดซื้อจัดจ้างและการบริหารพัสดุภาครัฐมีผลใช้บังคับ

๔. แบบรูปรายงานงานก่อสร้าง

ตามรายละเอียดแนบท้าย

๕. กำหนดเวลาส่งมอบ/ระยะเวลายื่นราคา

ภายใน ๑๒๐ วัน นับถัดจากวันลงนามในสัญญา

๖. หลักเกณฑ์ในการพิจารณาคัดเลือกข้อเสนอ

เกณฑ์การพิจารณาคัดเลือกข้อเสนอ ใช้เกณฑ์ราคา

๗. วงเงินงบประมาณ

ใช้จ่ายตามพระราชบัญญัติงบประมาณรายจ่ายประจำปีงบประมาณ พ.ศ. ๒๕๖๗ องค์ปกครองส่วนท้องถิ่น องค์การบริหารส่วนจังหวัดแม่ฮ่องสอน การจัดการบริการสาธารณะด้านสังคม งบเงินอุดหนุน โครงการก่อสร้างอาคารแพทย์แผนไทย โรงพยาบาลส่งเสริมสุขภาพตำบลแม่เตี้ย ตำบลท่าผาป้อม อำเภอแม่ลาน้อย จังหวัดแม่ฮ่องสอน งบประมาณ ๕๕๐,๐๐๐.๐๐ บาท (ห้าแสนห้าหมื่นบาทถ้วน)

๘. งวดงานและการจ่ายเงิน

องค์การบริหารส่วนจังหวัดแม่ฮ่องสอนจะจ่ายค่าจ้างซึ่งได้รวมภาษีมูลค่าเพิ่ม ตลอดจนภาษีอื่นๆ และค่าใช้จ่ายทั้งปวงแล้ว โดยถือราคาเหมารวมเป็นเกณฑ์ และกำหนดการจ่ายเงินเป็นจำนวน ๒ งวด ระยะเวลาก่อสร้าง ๑๒๐ วัน ดังนี้

งวดที่ ๑ เบิกจ่าย ๕๐ % (ภายใน ๙๐ วัน) เมื่อผู้รับจ้างปฏิบัติงาน ติดตั้งป้ายประชาสัมพันธ์ โครงการ งานทดสอบตัวอย่างวัสดุและออกแบบส่วนผสมคอนกรีต งานทดสอบการรับน้ำหนักบรรทุกของดิน ได้ฐานราก งานก่อสร้างฐานราก คสล. เสาดม่อ คสล. เสารับหลังคา คสล. คาน คสล. คานรับหลังคา คสล. พื้น คสล. GS , S๑ และ S๒ แล้วเสร็จทั้งหมด งานโครงสร้างหลังคาทั้งหมดแล้วเสร็จ งานทาสีน้ำมันกันสนิม เหล็กรูปพรรณทั้งหมดแล้วเสร็จ มุงหลังคาแล้วเสร็จ งานก่อผนังและฉาบปูนเรียบทั้งหมดแล้วเสร็จ งานฝ้าเพดาน ภายในและภายนอกอาคารทั้งหมดแล้วเสร็จ (ไม่รวมทาสี)

งวดสุดท้าย เบิกจ่าย ๕๐ % (ภายใน ๑๒๐ วัน) เมื่อผู้รับจ้างปฏิบัติงานทั้งหมดให้แล้วเสร็จเรียบร้อย และทำสถานที่ก่อสร้างให้สะอาดเรียบร้อยแล้วเสร็จ

๙. อัตราค่าปรับ

๙.๑ กรณีที่ผู้รับจ้างนำงานที่รับจ้างไปจ้างช่วงให้ผู้อื่นทำอีกทอดหนึ่งโดยไม่ได้รับอนุญาตจากองค์การบริหารส่วนจังหวัดแม่ฮ่องสอน จะกำหนดค่าปรับสำหรับการฝ่าฝืนดังกล่าวเป็นจำนวนร้อยละ ๑๐.๐๐ ของวงเงินค่าจ้างช่วงนั้น

๙.๒ กรณีที่ผู้รับจ้างปฏิบัติผิดสัญญาจ้างก่อสร้าง นอกเหนือจากข้อ ๙.๑ จะกำหนดค่าปรับเป็นรายวันเป็นจำนวนเงินตายตัวในอัตราร้อยละ ๐.๑๐ ของวงเงินค่าจ้าง

๑๐. การรับประกันความชำรุดบกพร่อง

ผู้ชนะการเสนอราคา ซึ่งได้ทำข้อตกลงเป็นหนังสือ หรือทำสัญญาจ้าง แล้วแต่กรณี จะต้องรับประกันความชำรุดบกพร่องของสิ่งของงานจ้างที่เกิดขึ้นภายในระยะเวลาไม่น้อยกว่า ๒ ปี นับถัดจากวันที่องค์การบริหารส่วนจังหวัดแม่ฮ่องสอนได้รับมอบงาน โดยผู้ขายต้องบริหารจัดการซ่อมแซมแก้ไขให้ใช้งานได้ตั้งเดิมภายใน ๑๕ วัน นับถัดจากวันที่ได้รับแจ้งความชำรุดบกพร่อง

๑๑. การปรับราคาค่างานก่อสร้าง

การปรับราคาค่างานก่อสร้างตามสูตรการปรับราคา จะนำมาใช้ในกรณีที่ ค่างานก่อสร้างลดลงหรือเพิ่มขึ้น โดยวิธีการต่อไปนี้

ตามเงื่อนไข หลักเกณฑ์ สูตรและวิธีคำนวณที่ใช้กับสัญญาแบบปรับราคาได้ตามมติ คณะรัฐมนตรีเมื่อวันที่ ๒๒ สิงหาคม ๒๕๓๒ เรื่อง การพิจารณาช่วยเหลือผู้ประกอบการอาชีพงานก่อสร้าง ตามหนังสือสำนักเลขาธิการคณะรัฐมนตรี ที่ นร ๐๒๐๓/ว ๑๐๙ ลงวันที่ ๒๔ สิงหาคม ๒๕๓๒

สูตรการปรับราคา (สูตรค่า K) จะต้องคงที่ที่ระดับที่กำหนดไว้ในวันแล้วเสร็จตามที่กำหนดไว้ในสัญญา หรือภายในระยะเวลาที่องค์การบริหารส่วนจังหวัดแม่ฮ่องสอนได้ขยายออกไป โดยจะใช้สูตรของทางราชการ ดังนี้

๑๒. มาตรฐานฝีมือช่าง

เมื่อองค์การบริหารส่วนจังหวัดแม่ฮ่องสอนได้คัดเลือกผู้ยื่นข้อเสนอรายใดให้เป็นผู้รับจ้าง และได้ตกลงจ้างก่อสร้างตามประกาศนี้แล้ว ผู้ยื่นข้อเสนอจะต้องตกลงว่าในการปฏิบัติงานก่อสร้างดังกล่าว ผู้เสนอราคาจะต้องมีและใช้ผู้มีวุฒิบัตรระดับ ปวช. ปวส. และปวท. หรือเทียบเท่าจากสถาบันการศึกษาที่ ก.พ. รับรองให้เข้ารับราชการได้ ในอัตราไม่ต่ำกว่าร้อยละ ๑๐ ของแต่ละ สาขาช่างแต่จะต้องมีจำนวนช่างอย่างน้อย ๑ คน ในแต่ละสาขาช่าง ดังต่อไปนี้

๑๒.๑ ช่างก่อสร้าง หรือ

๑๒.๒ ช่างโยธา

และจะต้องมีผู้ที่ได้รับอนุญาตประกอบวิชาชีพวิศวกรรมควบคุมตามกฎหมายว่าด้วยวิศวกร สาขาวิศวกรรมโยธา ควบคุมงานก่อสร้าง

ตารางแสดงวงเงินงบประมาณที่ได้รับการจัดสรรและราคากลางในงานจ้างก่อสร้าง

๑. ชื่อโครงการ ก่อสร้างอาคารแพทย์แผนไทย โรงพยาบาลส่งเสริมสุขภาพตำบลแม่เตี้ย ตำบลท่าผาป้อม อำเภอแม่ลาน้อย จังหวัดแม่ฮ่องสอน ตามแบบแปลนองค์การบริหารส่วนจังหวัดแม่ฮ่องสอน
๒. หน่วยงานเจ้าของโครงการ กองสาธารณสุข องค์การบริหารส่วนจังหวัดแม่ฮ่องสอน
๓. วงเงินงบประมาณที่ได้รับการจัดสรร ๕๕๐,๐๐๐.๐๐ บาท (ห้าแสนห้าหมื่นบาทถ้วน)
๔. ลักษณะงาน (โดยสังเขป) ก่อสร้างอาคารแพทย์แผนไทย โรงพยาบาลส่งเสริมสุขภาพตำบลแม่เตี้ย
๕. ราคากลางคำนวณ ณ วันที่ ๙ พฤษภาคม ๒๕๖๗ เป็นเงินจำนวน ๕๗๕,๕๗๔.๗๖ บาท (ห้าแสนเจ็ดหมื่นห้าพันห้าร้อยเจ็ดสิบบสี่บาทเจ็ดสิบบหกสตางค์)
๖. บัญชีประมาณการราคากลาง
 - ๖.๑ แบบสรุปราคาค่างานก่อสร้างอาคาร
 - ๖.๒ แบบสรุปค่าก่อสร้าง แบบ ปร.๕(ก)
 - ๖.๓ แบบ ปร.๔
๗. รายชื่อคณะกรรมการกำหนดราคากลาง

| | | | |
|---------------|---------|-------------------------|---------------|
| ๗.๑ นายปฐม | วงศ์โต | วิศวกรโยธาชำนาญการพิเศษ | ประธานกรรมการ |
| ๗.๒ นายพัชัญะ | ปุ่นเวช | นายช่างโยธาชำนาญงาน | กรรมการ |
| ๗.๓ นายสุกิจ | คำแสน | นายช่างโยธาปฏิบัติงาน | กรรมการ |

สรุปค่าก่อสร้าง

แบบ ปร.๕(ก)

งานก่อสร้าง ก่อสร้างอาคารแพทย์แผนไทย โรงพยาบาลส่งเสริมสุขภาพตำบลแม่เตี้ย ตามแบบแปลน

สถานที่ก่อสร้าง โรงพยาบาลส่งเสริมสุขภาพตำบลแม่เตี้ย ตำบลท่าผาป้อม อำเภอแม่ลาน้อย จังหวัดแม่ฮ่องสอน

หน่วยงาน องค์การบริหารส่วนจังหวัดฮ่องสอน

แบบ ปร.๕ (ก) ที่แนบ

จำนวน ๕ แผ่น

ประมาณราคาเมื่อวันที่ ๗ พฤษภาคม ๒๕๖๗

| ลำดับที่ | รายการ | ค่างานต้นทุน หน่วย : บาท | Factor F | ค่าก่อสร้าง หน่วย : บาท | หมายเหตุ |
|----------|-------------------------------|-----------------------------|----------------|----------------------------|----------|
| ๑ | ก่อสร้างอาคารแพทย์แผนไทย | ๔๓๘,๖๗๒.๑๑ | ๑.๓๐๘๑ | ๕๗๕,๕๗๔.๗๖ | |
| | | | | | |
| | | | | | |
| | รวมราคางานต้นทุน | ๔๓๘,๖๗๒.๑๑ | | | |
| | เงินโอนไข | | | | |
| | เงินล่วงหน้าจ่าย..... ๐.๐๐% | | | | |
| | เงินประกันผลงานหัก..... ๐.๐๐% | | | | |
| | ดอกเบี้ยเงินกู้..... ๗.๐๐% | | | | |
| | ค่าภาษีมูลค่าเพิ่ม..... ๗.๐๐% | | | | |
| | | | รวมค่าก่อสร้าง | ๕๗๕,๕๗๔.๗๖ | |
| | | | ปลั้บลดยอด | - | |
| | | | ยอดสุทธิ | ๕๗๕,๕๗๔.๗๖ | |

ขนาดหรือเนื้อที่อาคาร - ตารางเมตร

เฉลี่ยราคาประมาณ - บาท/ตารางเมตร

ประมาณราคา ก่อสร้างอาคารแพทย์แผนไทย โรงพยาบาลส่งเสริมสุขภาพตำบลแม่ต๋าย

สถานที่ก่อสร้าง โรงพยาบาลส่งเสริมสุขภาพตำบลแม่ต๋าย ตำบลท่าเสาปทุม อำเภอแม่ลาวย่อย จังหวัดแม่ฮ่องสอน

ฝ่ายประมาณการ คณะกรรมการบริหารส่วนจังหวัดแม่ฮ่องสอน

ประมาณการโดย คณะกรรมการกำหนดราคากลาง ตามคำสั่ง อ.จ.มส.ที่ ๑๒๒/๒๕๖๗ ลงวันที่ ๑๒ กุมภาพันธ์ ๒๕๖๗

แบบเลขที่

ประมาณการเมื่อ วันที่ ๑๗ พฤษภาคม ๒๕๖๗

รายการที่

| ที่ | รายการ | จำนวน | หน่วย | ค่าวัสดุ | | | | ค่าแรงงาน | | ค่าวัสดุและ แรงงาน |
|--------------------------|---|--------|-------|------------|-------------|------------|-----------|-----------|-----|-----------------------|
| | | | | ราคา/หน่วย | จำนวนเงิน | ราคา/หน่วย | จำนวนเงิน | จำนวนเงิน | รวม | |
| ก่อสร้างอาคารแพทย์แผนไทย | | | | | | | | | | |
| ๑ | | | | | | | | | | |
| ๑.๑ | งานปรับพื้นที่ | ๕๒.๐๐ | ตร.ม. | - | - | ๓.๖๗ | ๑๙๐.๘๕ | | | ๑๙๐.๘๕ |
| ๑.๒ | งานตีพิมพ์ดินและถมดิน | ๑๕.๗๒ | ลบ.ม. | - | - | ๑๑๒.๐๐ | ๑,๗๖๐.๖๔ | | | ๑,๗๖๐.๖๔ |
| ๑.๓ | งานทรายรองพื้น | ๐.๘๐ | ลบ.ม. | ๒๙๕.๓๐ | ๒๓๕.๕๕๐๐ | ๑๑๒.๐๐ | ๘๗.๖๐ | | | ๓๒๕.๑๕ |
| ๑.๔ | งานแบบหล่อคอนกรีต | ๕๖.๘๘ | ตร.ม. | - | - | ๑๓๓.๐๐ | ๗,๕๖๖.๒๓ | | | ๗,๕๖๖.๒๓ |
| | - แบบหล่อ | ๒๘.๕๕ | ลบ.พ. | ๕๖๗.๒๐ | ๑๓,๒๕๗.๑๖๐๐ | - | - | | | ๑๓,๒๕๗.๑๖ |
| | - ไม้กระดานแบบ ๓๐% ของไม้แบบ | ๘.๕๓ | ลบ.พ. | ๖๑๕.๓๐ | ๕,๒๓๙.๙๗๐๐ | - | - | | | ๕,๒๓๙.๙๗ |
| | - ตะปูขนาดต่างๆ | ๑๕.๒๒ | กก. | ๓๗.๙๐ | ๕๗๘.๙๖๐๐ | - | - | | | ๕๗๘.๙๖ |
| ๑.๕ | งานเหล็กเสริมคอนกรีต | | | | | | | | | |
| | - RB ๖ มม | ๑๖๙.๒๐ | กก. | ๒๗.๕๐ | ๔,๖๕๓.๐๐๐๐ | ๔.๕๐ | ๗๕๕.๕๘ | | | ๕,๔๐๘.๕๘ |
| | - RB ๘ มม | ๖๒.๓๓ | กก. | ๒๖.๕๐ | ๑,๖๖๕.๕๕๐๐ | ๔.๕๐ | ๒๗๕.๒๕ | | | ๑,๙๔๐.๘๐ |
| | - DB ๑๒ มม | ๒๙๒.๖๙ | กก. | ๒๑.๓๐ | ๖,๒๓๓.๒๙๐๐ | ๓.๖๐ | ๑,๐๕๓.๖๖ | | | ๗,๓๔๐.๕๕ |
| | - DB ๑๖ มม | ๒๖๓.๐๗ | กก. | ๒๑.๑๕ | ๕,๕๖๑.๒๙๐๐ | ๓.๖๐ | ๙๕๗.๐๕ | | | ๖,๕๑๘.๓๔ |
| | - DB ๒๐ มม | ๓๖๗.๒๓ | กก. | ๒๑.๑๐ | ๗,๗๕๙.๕๕๐๐ | ๓.๑๐ | ๑,๑๓๙.๕๑ | | | ๘,๘๙๙.๐๖ |
| | - ลวดผูกเหล็ก | ๒๕.๐๐ | กก. | ๕.๗๕ | ๑,๓๘๘.๖๐๐๐ | - | - | | | ๑,๓๘๘.๖๐ |
| ๑.๖ | งานคอนกรีต | | | | | | | | | |
| | - งานคอนกรีตขยาย | ๐.๒๘ | ลบ.ม. | ๑,๘๒๒.๐๐ | ๕๑๐.๑๖๐๐ | ๔๒๖.๐๐ | ๑๓๙.๒๘ | | | ๖๔๖.๔๔ |
| | - งานคอนกรีต STRENGTH ๒๕๐ กก./ตร.ซม. | ๑๑.๑๑ | ลบ.ม. | ๒,๑๐๙.๐๐ | ๒๓,๕๓๐.๙๙๐๐ | ๕๓๒.๐๐ | ๕,๙๑๐.๕๒ | | | ๒๙,๔๔๑.๕๑ |
| | - ตะแกรงรับแรงดัน ๔ มม. ขนาดตะแกรง ๒๐ x ๒๐ ซม. | ๓๕.๖๐ | ตร.ม. | ๒๙.๕๐ | ๑,๐๕๖.๖๕๐๐ | ๕.๐๐ | ๑๗๘.๐๐ | | | ๑,๒๓๔.๖๕ |
| | - ฝาปูนสำเร็จรูป ชนิดตัน รับน้ำหนักบรรทุกปลอดภัยไม่น้อยกว่า ๓๐๐ กก./ตร. | ๓๕.๖๐ | ตร.ม. | ๓๐๐.๐๐ | ๑๐,๖๘๐.๐๐๐๐ | ๒๕.๐๐ | ๘๙๐.๐๐ | | | ๑๑,๕๗๐.๐๐ |
| ๑.๗ | งานโครงสร้างหลังคา | | | | | | | | | |
| | - เหล็กตัวซี ๑๐๐ x ๕๐ x ๒๐ x ๒.๓ มม. | ๒๕๕.๕๗ | กก. | ๒๕.๒๕ | ๖,๔๒๐.๖๕๐๐ | ๑๐.๐๐ | ๖๔๕.๕๗ | | | ๖,๘๑๖.๒๒ |
| | - เหล็กตัวซี ๗๕ x ๔๕ x ๑๕ x ๒.๓ มม. | ๒๒๓.๖๐ | กก. | ๒๒.๒๐ | ๔,๙๖๓.๙๖๐๐ | ๑๐.๐๐ | ๒,๒๒๓.๖๐ | | | ๖,๑๘๗.๕๖ |
| | - RB ๑๙ มม | ๓๐.๗๙ | กก. | ๒๙.๐๐ | ๘๙๖.๘๖๐๐ | ๓.๕๐ | ๑๐๗.๗๖ | | | ๑,๐๐๔.๖๒ |
| | - แอลูมิเนียม ขนาด ๕๐ มม. ยาว ๐.๕๐ ม.ตร | ๒๙.๐๐ | ตัว | ๑๐๕.๑๖ | ๒,๙๕๙.๘๕๐๐ | - | - | | | ๒,๙๕๙.๘๕ |
| | - พลาสติกชนิด ขนาด ๐.๒๐ x ๐.๒๐ ม. หน้า ๘ มม. | ๑๒.๐๐ | แผ่น | ๑๕๗.๑๗ | ๑,๘๘๖.๐๔๐๐ | - | - | | | ๑,๘๘๖.๐๔ |
| | - เติงชายไม้สังเคราะห์ ๘" (เติงชาย) | ๓๘.๖๐ | ม. | ๕๘.๕๙ | ๒,๒๖๖.๑๕๗๐๐ | ๓๖.๕๐ | ๑,๔๐๘.๙๐ | | | ๓,๖๗๕.๐๕ |

ประมาณราคา ก่อสร้างอาคารมทพชนนไม่ทย โรงพยาบาลส่งเสริมสุขภาพตำบลแม่เตย

สถานที่ก่อสร้าง โรงพยาบาลส่งเสริมสุขภาพตำบลแม่เตย ตำบลท่าเสา อำเภอเมืองสงขลา

ฝ่ายประมาณการ กองช่างอาคารบริหารส่วนจังหวัดแม่ฮ่องสอน

ประมาณการโดย คณะกรรมการกำหนดราคากลาง ตามคำสั่ง อบจ.มส.ที่ ๑๒๒/๒๕๖๗ ลงวันที่ ๑๒ กุมภาพันธ์ ๒๕๖๗

ประมาณการเมื่อวันที่ ๒๕/๒/๕๖

แบบเลขที่

๒๗ พฤษภาคม ๒๕๖๗

นาย.....

| ที่ | รายการ | จำนวน | หน่วย | ค่าวัสดุ | | ค่าแรงงาน | | ค่าวัสดุและแรงงาน |
|------|--|--------|-------|------------|------------|------------|-----------|-------------------|
| | | | | ราคา/หน่วย | จำนวนเงิน | ราคา/หน่วย | จำนวนเงิน | |
| | - เติงชายไม้สังกะสี ๖" (ทับเชิงชาย) | ๓๘.๖๐ | ม. | ๔๓.๐๑ | ๑,๖๖๐.๑๘๐ | ๓๖.๕๐ | ๑,๔๐๘.๘๐ | ๓,๐๖๘.๙๘ |
| | - ฝาไม้สังกะสี ๘" ติดขึ้นทับเหล็กโครงกว้างเหล็กกล่อง ๑ ๑/๒" X ๑ ๑/๒" | ๑๕.๒๘ | ตร.ม. | ๓๓๔.๗๐ | ๕,๑๑๕.๒๓๐ | ๘๓.๖๐ | ๑,๒๗๗.๔๐ | ๖,๓๙๒.๖๓ |
| | หนา ๒.๓ มม. ๑ ๖๐ X ๖๐ ซม. | | | | | | | |
| ๑.๘ | งานมุงหลังคา | | | | | | | |
| | - พื้นหลังคา | ๘๕.๕๘ | ตร.ม. | - | - | ๗๐.๐๐ | ๕,๙๙๐.๖๐ | ๕,๙๙๐.๖๐ |
| | - Metal sheet หนา ๐.๓๕ มม. (สีกำหนดขณะก่อสร้าง) | ๘๕.๕๘ | ตร.ม. | ๑๘๘.๐๐ | ๑๖,๐๘๙.๐๔๐ | - | - | ๑๖,๐๘๙.๐๔ |
| | - อุปกรณ์ยึดหลังคา | ๑.๐๐ | เมตร | ๕๐๐.๐๐ | ๕๐๐.๐๐๐ | - | - | ๕๐๐.๐๐ |
| | - วัสดุช่าง ครอบข้างหลังคาเมทัลชีท | ๒๖.๒๐ | ม. | ๘๓.๘๘ | ๒,๑๘๗.๖๕๖ | ๕๐.๐๐ | ๑,๓๑๐.๐๐ | ๓,๕๐๗.๖๕๖ |
| ๑.๙ | งานฝ้าเพดาน | | | | | | | |
| | - ฝ้าเพดานยิปซัมบอร์ด หนา ๙ มม. มีฉนวนกันความร้อน | ๔๐.๐๐ | ตร.ม. | ๒๕๘.๑๕ | ๑๐,๓๒๖.๐๐๐ | ๗๕.๐๐ | ๓,๐๐๐.๐๐ | ๑๓,๓๒๖.๐๐ |
| | โครงสร้างเหล็กชุบสังกะสี ๑๐๐x๑๐๐ ม. | | | | | | | |
| | - ฝ้าเพดานยิปซัมยี่ห้อ ร่มชากรอง ๓ นิ้ว ระบายอากาศ หนา ๔ มม. | ๔๓.๕๖ | ตร.ม. | ๒๐๒.๐๐ | ๘,๗๙๘.๑๒๐ | ๗๕.๐๐ | ๓,๒๖๗.๐๐ | ๑๒,๐๖๕.๑๒ |
| | โครงสร้างเหล็กชุบสังกะสี ๑๐๐x๑๐๐ ม. | | | | | | | |
| ๑.๑๐ | งานผนัง + ฝ้าปูน | | | | | | | |
| | - ผนังก่ออิฐมวลเบา | ๘๒.๓๘ | ตร.ม. | ๓๐๘.๐๐ | ๒๕,๓๖๘.๔๐๐ | ๕๖.๐๐ | ๔,๖๗๖.๘๐ | ๓๐,๐๔๕.๒๐ |
| | - งานฉาบปูนเรียบผนัง | ๑๖๘.๓๓ | ตร.ม. | ๓๖.๓๔ | ๖,๑๕๓.๔๕๐ | ๘๗.๐๐ | ๑๔,๗๓๑.๗๑ | ๒๐,๘๘๖.๑๖ |
| ๑.๑๑ | งานผิวพื้น + ฝ้า | | | | | | | |
| | - งานพื้นที่ปูกระเบื้องเคลือบเซรามิก ขนาด ๒๕" X ๒๕" ผิวมัน | ๑๘.๘๓ | ตร.ม. | ๒๘๖.๐๐ | ๕,๖๐๓.๒๘๐ | ๑๗๔.๐๐ | ๓,๒๙๓.๘๒ | ๘,๘๙๗.๑๐ |
| | - งานพื้นที่ปูกระเบื้องเคลือบเซรามิก ขนาด ๒๕" X ๒๕" ผิวด้าน | ๕.๑๔ | ตร.ม. | ๒๘๖.๐๐ | ๑,๔๖๕.๔๘๐ | ๑๗๔.๐๐ | ๗๖๐.๓๖ | ๒,๒๒๕.๘๔ |
| | - งานพื้นที่ปูกระเบื้องเคลือบเซรามิก ขนาด ๒๕" X ๒๕" ผิวด้าน | ๑๗.๘๖ | ตร.ม. | ๕๐๐.๐๐ | ๘,๙๐๐.๐๐๐ | - | - | ๘,๙๐๐.๐๐ |
| | - เหล็กกล่อง ๕๐ X ๕๐ X ๒.๓ มม. | ๙๘.๘๖ | กก. | ๒๗.๐๐ | ๒,๖๖๘.๖๒๐ | ๑๐.๐๐ | ๙๘๖.๖๐ | ๓,๖๕๕.๒๒ |
| | - เหล็กกล่องแบบ ๑๐๐ X ๕๐ X ๒.๓ มม. | ๘๒.๒๔ | กก. | ๒๕.๓๕ | ๒,๐๖๗.๖๘๐ | ๑๐.๐๐ | ๘๒๒.๘๐ | ๒,๘๙๐.๔๘ |
| | - ไม้ฉัด หนา ๒๐ มม. | ๖.๑๘ | เมตร | ๗๐๒.๑๕๐ | ๔,๓๖๗.๒๘๐ | ๑๗๕.๕๓๐ | ๑,๐๘๘.๑๗ | ๕,๔๕๕.๔๕ |
| | - งานผนังกระเบื้องเคลือบเซรามิก ขนาด ๑๖" X ๒๕" ผิวด้าน | ๑๕.๕๖ | ตร.ม. | ๓๒๘.๐๐ | ๕,๐๗๐.๘๘๐ | ๑๘๑.๐๐ | ๒,๗๖๘.๒๖ | ๗,๘๓๙.๑๔ |
| | - งานพื้นที่ปูบล็อกนำทาง Guiding Block ขนาด ๓๐ X ๓๐ X ๖ ซม. | ๐.๓๖ | ตร.ม. | ๖๕๘.๐๐ | ๒๓๓.๘๘๐ | ๑๒๐.๐๐ | ๔๓๖.๘๐ | ๖๗๐.๖๘ |
| | - งานพื้นกรวดล้าง | ๓.๘๕ | ตร.ม. | ๒๘๘.๐๐ | ๑,๑๑๔.๓๒๐ | ๑๐๘.๐๐ | ๓๙๙.๓๖ | ๑,๕๑๓.๖๘ |
| | - ฝ้าผนังล่าง UPVC สูง ๑๐ ซม. | ๓๖.๐๒ | เมตร | ๖๑.๐๐ | ๒,๑๙๗.๒๒๐ | ๕๐.๐๐ | ๑,๘๐๐.๐๐ | ๓,๙๙๗.๒๒ |

ประมาณราคา ก่อสร้างอาคารแพทย์แผนไทย โรงพยาบาลส่งเสริมสุขภาพตำบลแม่เตี้ย

สถานที่ก่อสร้าง โรงพยาบาลส่งเสริมสุขภาพตำบลแม่เตี้ย ตำบลท่าพานุ่น อำเภอแม่ลาน้อย จังหวัดแม่ฮ่องสอน

ฝ่ายประมาณการ คณะกรรมการกำหนดราคากลาง ความค้ำสั่ง อบจ.แม่ฮ่องสอนที่ ๑๒๒/๒๕๖๗ ลงวันที่ ๑๒ กุมภาพันธ์ ๒๕๖๗

ประมาณการโดย คณะกรรมการกำหนดราคากลาง ความค้ำสั่ง อบจ.แม่ฮ่องสอนที่ ๑๒ กุมภาพันธ์ ๒๕๖๗

ประมาณการเมื่อวันที่ ๒ พฤษภาคม ๒๕๖๗

แบบเลขที่

๗ พฤษภาคม ๒๕๖๗

รายการที่

| ที่ | รายการ | จำนวน | หน่วย | ค่าวัสดุ | | | | ค่าวัสดุคูณปริมาณ | ราคา/หน่วย | ค่าแรงงาน | | ค่าวัสดุคูณค่าแรงงาน |
|-----|---|--------|---------|------------|-----------|------------|-----------|-------------------|------------|------------|-----------|----------------------|
| | | | | ราคา/หน่วย | จำนวนเงิน | ราคา/หน่วย | จำนวนเงิน | | | ราคา/หน่วย | จำนวนเงิน | |
| ๑๒๒ | งานประตู่ + หน้าต่าง | | | | | | | | | | | |
| | - ประตู่ ป๑ (ตามแบบ) | ๑.๐๐ | ชุด | ๒๐,๒๐๐.๐๐ | ๒๐,๒๐๐.๐๐ | - | - | - | - | - | ๒๐,๒๐๐ | |
| | - ประตู่ ป๒ (ตามแบบ) | ๑.๐๐ | ชุด | ๕,๖๕๐.๐๐ | ๕,๖๕๐.๐๐ | - | - | - | - | - | ๕,๖๕๐ | |
| | - ประตู่ ป๓ (ตามแบบ) | ๒.๐๐ | ชุด | ๙,๕๘๐.๐๐ | ๑๘,๑๖๐.๐๐ | - | - | - | - | - | ๑๘,๑๖๐ | |
| | - หน้าต่าง น๑ (ตามแบบ) | ๑.๐๐ | ชุด | ๑๓,๕๖๒.๐๐ | ๑๓,๕๖๒.๐๐ | - | - | - | - | - | ๑๓,๕๖๒ | |
| | - หน้าต่าง น๒ (ตามแบบ) | ๑.๐๐ | ชุด | ๙,๐๕๒.๐๐ | ๙,๐๕๒.๐๐ | - | - | - | - | - | ๙,๐๕๒ | |
| | - หน้าต่าง น๓ (ตามแบบ) | ๓.๐๐ | ชุด | ๔,๕๒๑.๐๐ | ๑๓,๕๖๓.๐๐ | - | - | - | - | - | ๑๓,๕๖๓ | |
| | - หน้าต่าง น๔ (ตามแบบ) | ๑.๐๐ | ชุด | ๓,๓๕๐.๐๐ | ๓,๓๕๐.๐๐ | - | - | - | - | - | ๓,๓๕๐ | |
| | - หน้าต่าง น๕ (ตามแบบ) | ๑.๐๐ | ชุด | ๑,๐๑๖.๐๐ | ๑,๐๑๖.๐๐ | - | - | - | - | - | ๑,๐๑๖ | |
| ๑๓๓ | งานสุขภัณฑ์ | | | | | | | | | | | |
| | - อ่างล้างหน้าติดผนัง เคลิือบขาว ก้อนน้ำแบบก้านปิด พร้อมติดตั้ง | ๑.๐๐ | ชุด | ๒,๖๗๙.๙๑ | ๒,๖๗๙.๙๑ | ๕๕๐.๐๐ | ๕๕๐.๐๐ | ๓๓,๑๖๘.๓๐ | ๓๓,๑๖๘.๓๐ | ๕๕๐.๐๐ | ๓๓,๑๖๘ | |
| | - ฝักบัวอาบน้ำ และพร้อมกระเบื้องปรับมุม | ๑.๐๐ | ชุด | ๑๙๙.๐๐ | ๑๙๙.๐๐ | ๓๕.๐๐ | ๓๕.๐๐ | ๑๓,๑๖๘.๓๐ | ๑๓,๑๖๘.๓๐ | ๓๕.๐๐ | ๑๓,๑๖๘ | |
| | - ระบายน้ำทิ้งที่พื้น พร้อมตะแกรงกันผงและที่ดักกลิ่น | ๑.๐๐ | ชุด | ๑๕๙.๐๐ | ๑๕๙.๐๐ | ๓๖.๐๐ | ๓๖.๐๐ | ๑๓,๑๖๘.๓๐ | ๑๓,๑๖๘.๓๐ | ๓๖.๐๐ | ๑๓,๑๖๘ | |
| | - ขอบเขื่อนฝ้า ติดตั้งที่ระดับ ๑.๒๐ ม. | ๑.๐๐ | ชุด | - | - | - | - | - | - | - | - | |
| ๑๑๔ | งานสี | | | | | | | | | | | |
| | - สีน้ำพลาสติก | ๔๓๙.๖๑ | ตร.ม. | ๔๑.๐๐ | ๑๘,๐๒๔.๐๑ | ๓๐.๐๐ | ๑๓,๑๖๘.๓๐ | ๑๓,๑๖๘.๓๐ | ๑๓,๑๖๘.๓๐ | ๓๐.๐๐ | ๑๓,๑๖๘ | |
| | - สีกันสนิม | ๕๔.๓๙ | ตร.ม. | ๓๓.๐๐ | ๑,๘๑๕.๘๗ | ๓๕.๐๐ | ๑,๘๑๕.๘๗ | ๑,๘๑๕.๘๗ | ๓๕.๐๐ | ๑,๘๑๕.๘๗ | ๑,๘๑๕ | |
| | - สีน้ำเงิน | ๕๕.๓๙ | ตร.ม. | ๕๕.๐๐ | ๒,๖๖๑.๗๖ | ๓๖.๐๐ | ๒,๐๑๖.๖๖ | ๒,๐๑๖.๖๖ | ๓๖.๐๐ | ๒,๐๑๖.๖๖ | ๒,๐๑๖ | |
| ๑๑๕ | งานสุขาภิบาล | | | | | | | | | | | |
| | - ฝักบัวดี PVC. Ø ๓๖/๕" ชั้น ๑๓.๕ | ๕.๐๐ | ม. | ๒๐.๒๑ | ๑๐๑.๐๖ | ๓๐.๐๐ | ๑๕๐.๖๖ | ๑๕๐.๖๖ | ๓๐.๐๐ | ๑๕๐.๖๖ | ๑๕๐.๖๖ | |
| | - ฝักบัวดี PVC. Ø ๑๖/๒" ชั้น ๑๓.๕ | ๑๐.๐๐ | ม. | ๑๖.๕๗ | ๑๖๕.๗๗ | ๓๐.๐๐ | ๔๙๗.๓๑ | ๔๙๗.๓๑ | ๓๐.๐๐ | ๔๙๗.๓๑ | ๔๙๗.๓๑ | |
| | - ฝักบัวดี PVC. Ø ๒" ชั้น ๘.๕ | ๖.๐๐ | ม. | ๕๒.๓๒ | ๓๑๓.๙๖ | ๓๕.๐๐ | ๒๑๑.๖๖ | ๒๑๑.๖๖ | ๓๕.๐๐ | ๒๑๑.๖๖ | ๒๑๑.๖๖ | |
| | - อุปกรณ์ท่อและประสานท่อ | ๑.๐๐ | แบบจ่าย | ๑๕๐.๙๒ | ๑๕๐.๙๒ | - | - | ๑๕๐.๙๒ | - | - | ๑๕๐.๙๒ | |
| ๑๑๖ | งานไฟฟ้า | | | | | | | | | | | |
| | - โคมไฟพาดาน แบบลอย LED ๒๔ W | ๓.๐๐ | ชุด | ๓๒๐.๐๐ | ๙๖๐.๐๐ | ๑๒๕.๐๐ | ๓๗๕.๐๐ | ๓๗๕.๐๐ | ๑๒๕.๐๐ | ๓๗๕.๐๐ | ๓๗๕.๐๐ | |
| | - โคมดาวไลท์ LED แบบฝังหน้ากลม ขนาด ๘ นิ้ว ๒๔W | ๖.๐๐ | ชุด | ๒๕๕.๐๐ | ๑,๕๓๐.๐๐ | ๑๕๕.๐๐ | ๑,๕๓๐.๐๐ | ๑,๕๓๐.๐๐ | ๑๕๕.๐๐ | ๑,๕๓๐.๐๐ | ๑,๕๓๐ | |
| | - ชุดหลอดไฟรางสำเร็จรูป LED ๑๘W ยาว ๑๒๐ ซม. | ๕.๐๐ | ชุด | ๑๕๙.๐๐ | ๗๙๕.๐๐ | ๑๓๕.๐๐ | ๖๗๕.๐๐ | ๖๗๕.๐๐ | ๑๓๕.๐๐ | ๖๗๕.๐๐ | ๖๗๕ | |

ประมาณราคา ก่อสร้างอาคารแพทย์แผนไทย โรงพยาบาลส่งเสริมสุขภาพตำบลแม่เตี้ย

สถานที่ก่อสร้าง โรงพยาบาลส่งเสริมสุขภาพตำบลแม่เตี้ย ตำบลท่าผา อําเภอแม่ลาน้อย จังหวัดแม่ฮ่องสอน

ฝ่ายประมาณการ กองช่างองค์การบริหารส่วนจังหวัดแม่ฮ่องสอน

ประมาณการโดย คณะกรรมการกำหนดราคากลาง ตามคำสั่ง อบจ.แม่.ส.ที่ ๑๒๒/๒๕๖๗ ลงวันที่ ๑๒ กุมภาพันธ์ ๒๕๖๗

ประมาณการเมื่อวันที่ ๑๗ พฤษภาคม ๒๕๖๗

แบบเลขที่ รายการที่

| ที่ | รายการ | จำนวน | หน่วย | ค่าวัสดุ | | ค่าแรงงาน | | ค่าวัสดุและแรงงาน |
|-----|--|--------|-------|------------|------------|------------|-----------|-------------------|
| | | | | ราคา/หน่วย | จำนวนเงิน | ราคา/หน่วย | จำนวนเงิน | |
| | - สวิตช์เปิด-ปิดไฟฟ้า | ๗.๐๐ | ชุด | ๑๕๕.๐๐ | ๑,๐๘๕.๐๐๐๐ | ๑๐๐.๐๐ | ๗๐๐.๐๐ | ๑,๗๘๕.๐๐ |
| | - เต้ารับคู่ ๓ ขา มีกราวด์ | ๑๐.๐๐ | ชุด | ๑๘๓.๐๐ | ๑,๘๓๐.๐๐๐๐ | ๗๐.๐๐ | ๗๐๐.๐๐ | ๒,๕๓๐.๐๐ |
| | - พัดลมดูดอากาศ ชนิดดูดเข้า - ออก ขนาด ๘" | ๑.๐๐ | ชุด | ๗๗๐.๐๐ | ๗๗๐.๐๐๐๐ | ๒๕๐.๐๐ | ๒๕๐.๐๐ | ๑,๐๒๐.๐๐ |
| | - ตู้คอนซูมเมอร์ยี่ห้อ ซิปด ๖ ช่อง | ๑.๐๐ | ชุด | ๒,๕๗๘.๐๐ | ๒,๕๗๘.๐๐๐๐ | ๕๐๐.๐๐ | ๕๐๐.๐๐ | ๓,๐๗๘.๐๐ |
| | - สายไฟเดินร้อยท่อ (หลอดไฟ) สายไฟ THW ขนาด ๑ x ๑.๕ ตร.มม | ๘๕.๐๐ | ม. | ๗.๕๗ | ๖๔๒.๑๕๐๐ | ๕.๐๐ | ๔๒๕.๐๐ | ๑,๐๖๗.๑๕ |
| | - สายไฟเดินร้อยท่อ (เต้ารับ) สายไฟ THW ขนาด ๑ x ๒.๕ ตร.มม | ๑๒๖.๐๐ | ม. | ๑๑.๒๑ | ๑,๔๑๒.๕๖๐๐ | ๗.๐๐ | ๘๘๒.๐๐ | ๒,๒๙๔.๕๖ |
| | - สายเมนไฟฟ้า THW A ขนาด ๑ x ๑๖ sq.mm เดินท่อ PVC. | ๒๐.๐๐ | ม. | ๒๓.๕๙ | ๔๗๑.๘๐๐๐ | ๒๐.๐๐ | ๔๐๐.๐๐ | ๘๗๑.๘๐ |
| | เดินท่อ PVC. ร้อยสาย หรือ ใช้แป๊ก | | | | - | | - | |
| ๑๑๗ | งานอื่นๆ | | | | | | | |
| | - เคาร์เตอร์ (อ่างล้างหน้า) ขนาด ๑.๘๐ x ๐.๖๐ ม. พร้อมตู้ลอยและ | ๑.๐๐ | งาน | ๒,๐๐๐.๐๐ | ๒,๐๐๐.๐๐๐๐ | | รวมค่าแรง | ๒,๐๐๐.๐๐ |
| | ปูพื้นไม้ด้วยกระเบื้องเคลือบเซรามิก ขนาด ๒๔" x ๒๔" ผิวด้าน | | | | | | | |
| | รวมค่าวัสดุและค่าแรงงาน | | | | ๓๕๐,๓๓๓.๗๑ | | | ๓๕๐,๓๓๓.๗๑ |

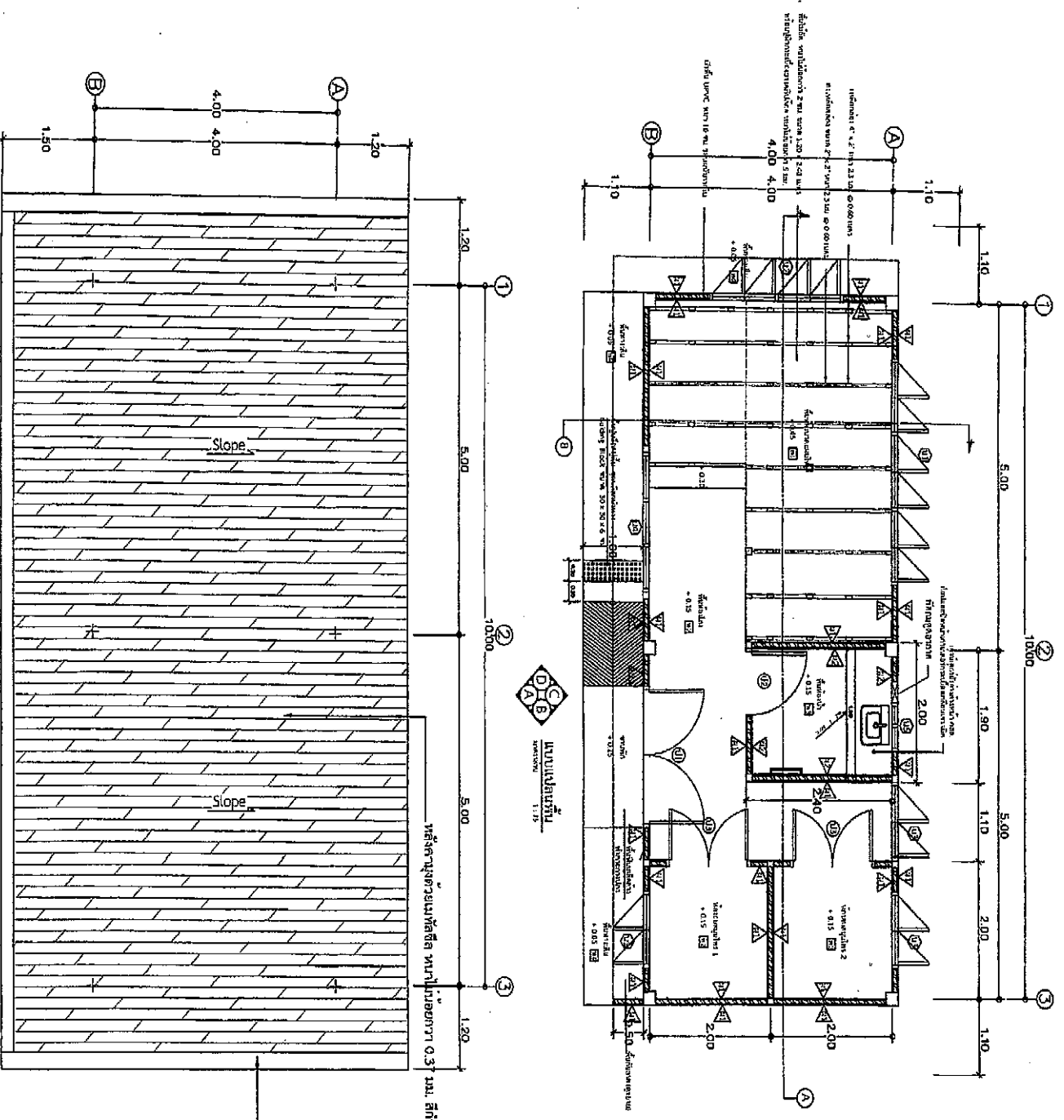
นางสาวอรุณรัตน์ อธิสุขศรี
รองอธิบดีกรมส่งเสริมการค้าระหว่างประเทศ
กระทรวงพาณิชย์



องค์การบริหารส่วนจังหวัดขอนแก่น

รายการประกอบแบบก่อสร้าง

| | | | | | | | | | |
|---------------------------------|---|-----|--|-----|--|-----|--|-----|----------------------|
| โครงการ (PROJECT) | ก่อสร้างอาคารพาณิชย์ไทย หรือศูนย์ราชการ | | | | | | | | |
| 1. งานระดับ (LEVELING WORKS) | <p>ระดับมาตรฐานที่ใช้ในการก่อสร้าง</p> <p>+ 0.00 ระดับพื้นดิน</p> <p>-ระดับการเอียงลาดอื่น ๆ ให้ดูตามแปลนก่อสร้าง</p> <p>-ในการรับน้ำหนักสถิตยศาสตร์ไม่รับน้ำหนักเอียงลาดอื่น ๆ หรือออกแบบทางออกถนน</p> <p>ขนาดความลึกของฐานราก ตามที่กำหนดไว้ในแบบและตามผลการทดสอบดิน</p> | | | | | | | | |
| 2. งานฐานราก (FOUNDATION WORKS) | <p>พื้นโดยทั่วไปเป็น คมค. SLAB ON BEAM และพื้นล่างใต้แบบดิน สามารถรับน้ำหนักบรรทุกได้มากกว่า 300 กก./ตร.ม.</p> <p>ลักษณะของพื้นมีลักษณะที่ทำทางดังต่อไปนี้</p> <table border="1" style="width: 100%; border-collapse: collapse;"> <tr> <td style="width: 5%;">พ.1</td> <td>- พื้นปูระเบียงของเขยเหล็กปิดกั้น ขนาดไม่น้อยกว่า 5 มม. พร้อมติดตั้งบังรังสี UPVC กว้าง 10 ซม.</td> </tr> <tr> <td>พ.2</td> <td>- พื้นปูระเบียงของเขยเหล็กปิดกั้น ขนาด 24" X 24" ฝังกับ ยานระเบียงที่กระทำด้วยเหล็กเสริม (ถ้ามี) COTTO, RCI, CAMPANA, DUPAGRES, KENZAI, ปูนพอสซูคอ หรือเทียบเท่า</td> </tr> <tr> <td>พ.3</td> <td>- พื้นปูระเบียงของเขยเหล็กปิดกั้น ขนาด 24" X 24" ฝังกับ ยานระเบียงที่กระทำด้วยเหล็กเสริม (ถ้ามี) COTTO, RCI, CAMPANA, DUPAGRES, KENZAI, ปูนพอสซูคอ หรือเทียบเท่า</td> </tr> <tr> <td>พ.4</td> <td>- พื้นคอนกรีตผิวหยาบ</td> </tr> </table> <p>- รั้วปูระเบียงต้องได้มาตรฐานตามที่ออกแบบและควบคุมคุณภาพ และต้องได้หรือดีกว่าที่กำหนดไว้ในแบบ</p> <p>- SLOPE ของพื้นที่ของพื้นที่ลาดชันอื่น ๆ ในที่ลาดชัน SLOPE ของโครงการจะต้องไม่น้อยกว่า 1 : 200</p> <p>- วิธีการผสมน้ำซีเมนต์ ในทุกชนิดตามแบบของวิธีผสมคอนกรีต</p> <p>- ในกรณีพื้น คมค.รับน้ำหนัก SLAB ON GROUND ที่รับน้ำหนักของอาคาร ราว 1.00 เมตร ยานระเบียงที่กระทำด้วยเหล็กเสริม (ถ้ามี) COTTO, RCI, CAMPANA, DUPAGRES, KENZAI, ปูนพอสซูคอ หรือเทียบเท่า และใช้เหล็กปิดกั้นตามข้อกำหนด (เช่นเหล็กปิดกั้นอาคารในอาคารพาณิชย์ หรืออาคารอื่น ๆ)</p> <p>ผนังโดยทั่วไป ผนังของอาคารมี ความสูงไม่เกิน 3 เมตร ในเวลาปกติ</p> <p>ผนังตามพื้นที่กำหนดไว้โดยอื่น ผนังของอาคารมีดังนี้</p> <p>▲ ผนังก่ออิฐมวลเบา ขนาด 20 x 60 x 7.5 ซม. ฝังฐานไปรับน้ำหนัก (ผนังทั้งนี้ใช้ ก่ออิฐมวลเบาชนิดหนา จำนวนไปเตรียม) </p> <p>▲ ผนังก่ออิฐมวลเบาชนิดของแข็งขนาด A ขนาดโดยยาว 12" X 24" สูง 2.00 เมตร ยานระเบียงที่กระทำด้วยเหล็กเสริม (ถ้ามี) COTTO, RCI, CAMPANA, DUPAGRES, KENZAI, ปูนพอสซูคอ หรือเทียบเท่า</p> <p>งานเสาอื่น ผนังหลัง ให้ดูในแบบ มาตราฐานอาคารอื่น ๆ</p> | พ.1 | - พื้นปูระเบียงของเขยเหล็กปิดกั้น ขนาดไม่น้อยกว่า 5 มม. พร้อมติดตั้งบังรังสี UPVC กว้าง 10 ซม. | พ.2 | - พื้นปูระเบียงของเขยเหล็กปิดกั้น ขนาด 24" X 24" ฝังกับ ยานระเบียงที่กระทำด้วยเหล็กเสริม (ถ้ามี) COTTO, RCI, CAMPANA, DUPAGRES, KENZAI, ปูนพอสซูคอ หรือเทียบเท่า | พ.3 | - พื้นปูระเบียงของเขยเหล็กปิดกั้น ขนาด 24" X 24" ฝังกับ ยานระเบียงที่กระทำด้วยเหล็กเสริม (ถ้ามี) COTTO, RCI, CAMPANA, DUPAGRES, KENZAI, ปูนพอสซูคอ หรือเทียบเท่า | พ.4 | - พื้นคอนกรีตผิวหยาบ |
| พ.1 | - พื้นปูระเบียงของเขยเหล็กปิดกั้น ขนาดไม่น้อยกว่า 5 มม. พร้อมติดตั้งบังรังสี UPVC กว้าง 10 ซม. | | | | | | | | |
| พ.2 | - พื้นปูระเบียงของเขยเหล็กปิดกั้น ขนาด 24" X 24" ฝังกับ ยานระเบียงที่กระทำด้วยเหล็กเสริม (ถ้ามี) COTTO, RCI, CAMPANA, DUPAGRES, KENZAI, ปูนพอสซูคอ หรือเทียบเท่า | | | | | | | | |
| พ.3 | - พื้นปูระเบียงของเขยเหล็กปิดกั้น ขนาด 24" X 24" ฝังกับ ยานระเบียงที่กระทำด้วยเหล็กเสริม (ถ้ามี) COTTO, RCI, CAMPANA, DUPAGRES, KENZAI, ปูนพอสซูคอ หรือเทียบเท่า | | | | | | | | |
| พ.4 | - พื้นคอนกรีตผิวหยาบ | | | | | | | | |
| 3. งานพื้น | | | | | | | | | |
| 4. งานผนัง (PARTITION WORKS) | | | | | | | | | |
| 5. งานเพดาน (CEILING WORKS) | <p>- ฝ้าเพดานปูระเบียงเหล็กชุบสังกะสีรับน้ำหนัก 9 มม. มีขนาดรับน้ำหนัก รมณ์ ผนังที่รับน้ำหนักของอาคาร หรือผนัง โครงสร้างเพดานเหล็ก</p> <p>- ฝ้าเพดานปูระเบียงของแข็งชนิดอื่นที่รับน้ำหนัก หนา 4 มม. (มีของประเภทอื่น) โครงสร้างเพดานเหล็ก @ 0.40x 1.00 ม.#</p> | | | | | | | | |
| 6. งานหลังคา (ROOF WORKS) | <p>- หลังคาปูระเบียงสังกะสี ความหนา 0.47 มม. (ใช้ตามของกรมช่าง)</p> <p>- โครงสร้างหลังคาใช้โครงสร้างเหล็กตามแบบที่กำหนดไว้</p> <p>ฉนวนกันน้ำ ระบบติดตั้งตามแบบวิธีการรับน้ำหนักของอาคารตามมาตรฐานวิธีปฏิบัติที่ดี</p> | | | | | | | | |

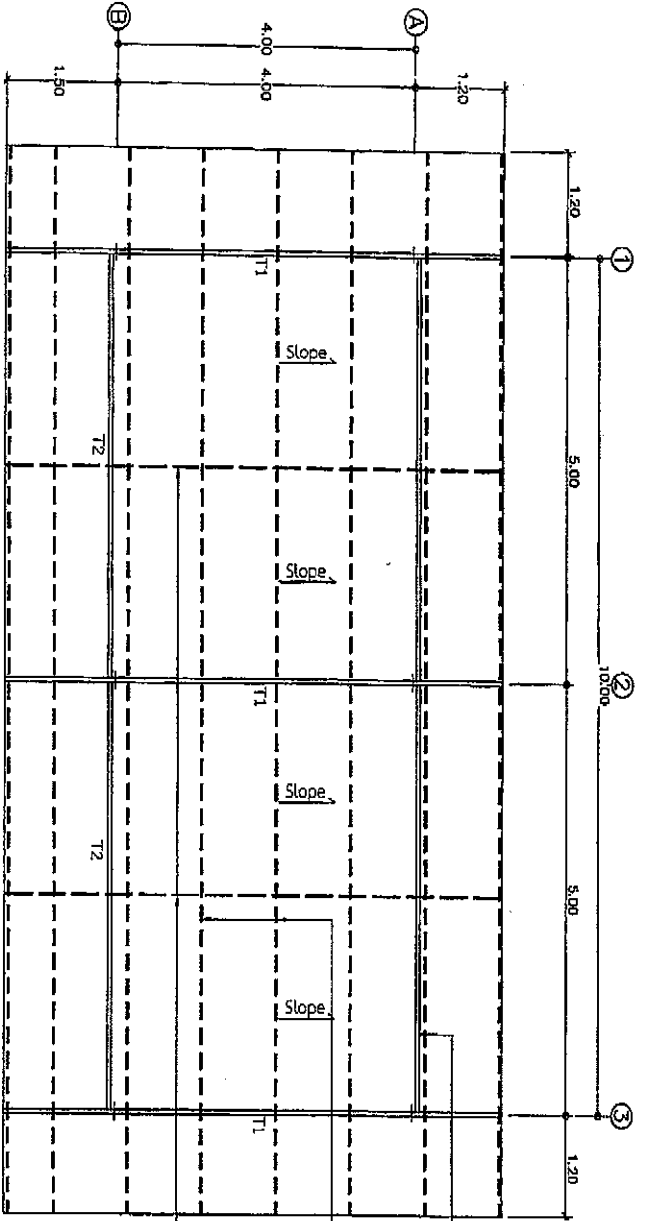


หรือจะขุดจนเหลือดิน ทบสูงต่ำกว่า 0.37 ม. ก็สามารถถมยกโครงสร้าง

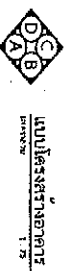
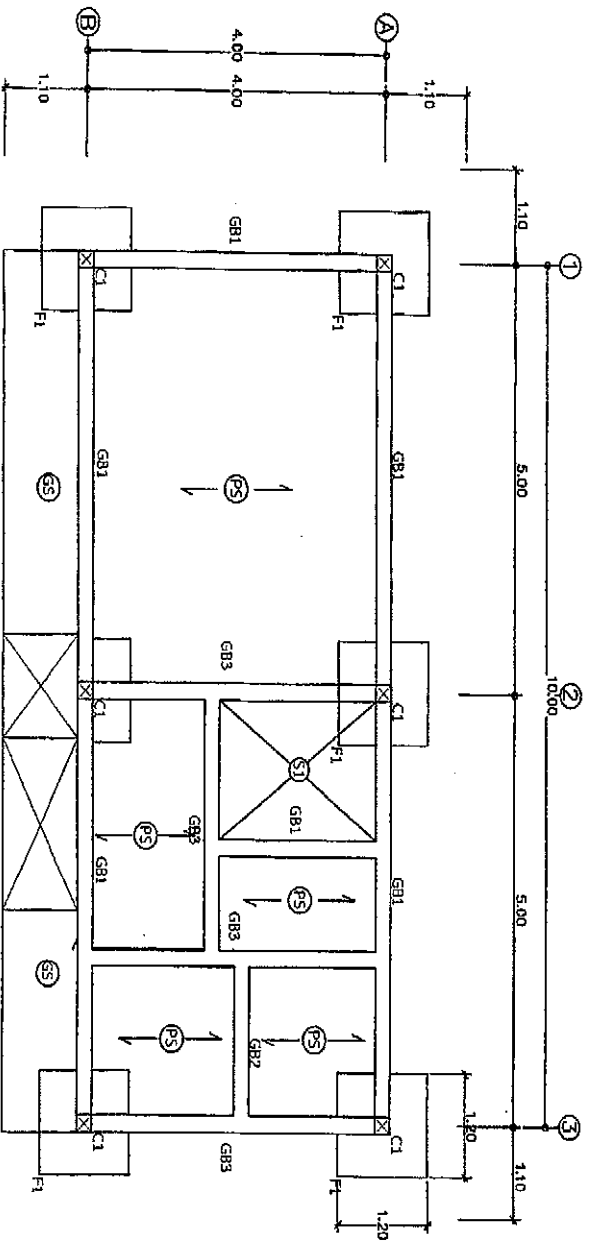
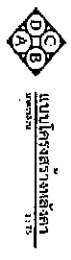
กรณีขุดจนเหลือดิน ทบสูงต่ำกว่า 0.47 ม.



| | | | | | | | | | | | | | | | | | | | | | | | | | | | | | | | | | | | | | | | | | | | | | | | | | | | | | | | | | | | | | | | | | | | | | | | | | | | | |
|---------|----|---------|---------|---------|---------|---------|---------|---------|---------|---------|---------|---------|---------|---------|---------|---------|---------|---------|---------|---------|---------|---------|---------|---------|---------|---------|---------|---------|---------|---------|---------|---------|---------|---------|---------|---------|---------|---------|---------|---------|---------|---------|---------|---------|---------|---------|---------|---------|---------|---------|---------|---------|---------|---------|---------|---------|---------|---------|---------|---------|---------|---------|---------|---------|---------|---------|---------|---------|---------|---------|---------|---------|---------|---------|---------|----------|
| หน้า 25 | 1b | หน้า 26 | หน้า 27 | หน้า 28 | หน้า 29 | หน้า 30 | หน้า 31 | หน้า 32 | หน้า 33 | หน้า 34 | หน้า 35 | หน้า 36 | หน้า 37 | หน้า 38 | หน้า 39 | หน้า 40 | หน้า 41 | หน้า 42 | หน้า 43 | หน้า 44 | หน้า 45 | หน้า 46 | หน้า 47 | หน้า 48 | หน้า 49 | หน้า 50 | หน้า 51 | หน้า 52 | หน้า 53 | หน้า 54 | หน้า 55 | หน้า 56 | หน้า 57 | หน้า 58 | หน้า 59 | หน้า 60 | หน้า 61 | หน้า 62 | หน้า 63 | หน้า 64 | หน้า 65 | หน้า 66 | หน้า 67 | หน้า 68 | หน้า 69 | หน้า 70 | หน้า 71 | หน้า 72 | หน้า 73 | หน้า 74 | หน้า 75 | หน้า 76 | หน้า 77 | หน้า 78 | หน้า 79 | หน้า 80 | หน้า 81 | หน้า 82 | หน้า 83 | หน้า 84 | หน้า 85 | หน้า 86 | หน้า 87 | หน้า 88 | หน้า 89 | หน้า 90 | หน้า 91 | หน้า 92 | หน้า 93 | หน้า 94 | หน้า 95 | หน้า 96 | หน้า 97 | หน้า 98 | หน้า 99 | หน้า 100 |
|---------|----|---------|---------|---------|---------|---------|---------|---------|---------|---------|---------|---------|---------|---------|---------|---------|---------|---------|---------|---------|---------|---------|---------|---------|---------|---------|---------|---------|---------|---------|---------|---------|---------|---------|---------|---------|---------|---------|---------|---------|---------|---------|---------|---------|---------|---------|---------|---------|---------|---------|---------|---------|---------|---------|---------|---------|---------|---------|---------|---------|---------|---------|---------|---------|---------|---------|---------|---------|---------|---------|---------|---------|---------|---------|---------|----------|

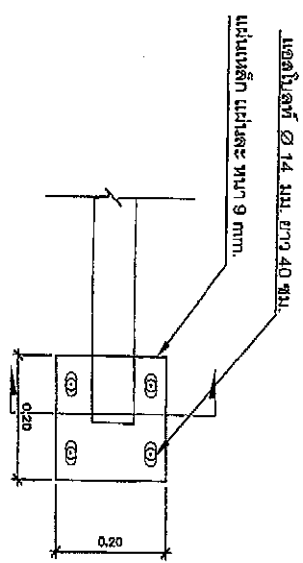


- เสาเหล็กตัว C - 100 x 50 x 20 x 2.3 มม.
 - ผนังเหล็ก C - 100 x 50 x 20 x 2.3 มม. @ 1.00 เมตร
 - เพดานแบบ เหล็กแผ่นหนา R8 19 มม.

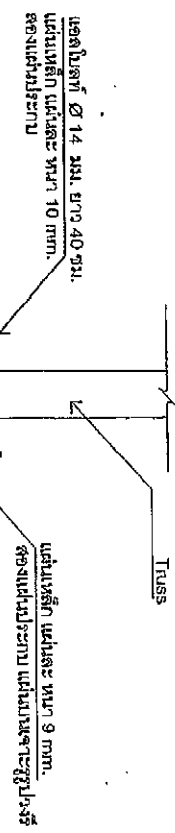


200
 200

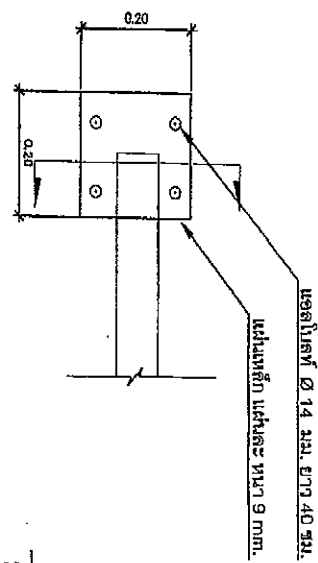
| | | | | | |
|------------------|----------------|----------------|---------------|---------------|---------------|
| ชื่อโครงการ | ชื่ออาคาร | เลขที่อาคาร | ชั้น | วันที่ | หน้า |
| | | | | | 16 |
| ชื่อผู้รับใช้ | ชื่อวิศวกร | ชื่อสถาปนิก | ชื่อช่างเขียน | ชื่อช่างสำรวจ | ชื่อช่างคำนวณ |
| | | | | | |
| ชื่อผู้ควบคุมงาน | ชื่อผู้ตรวจสอบ | ชื่อผู้ตรวจรับ | ชื่อผู้รับมอบ | ชื่อผู้ส่งมอบ | ชื่อผู้รับโอน |
| | | | | | |



ปลาน FREE SUPPORT



SECTION



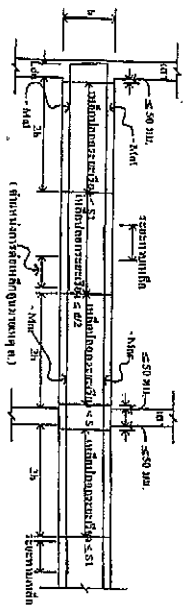
ปลาน FIXED SUPPORT

แบบขยายการยึดเหล็กหัวโถงTRUSS

ขนาดจริง

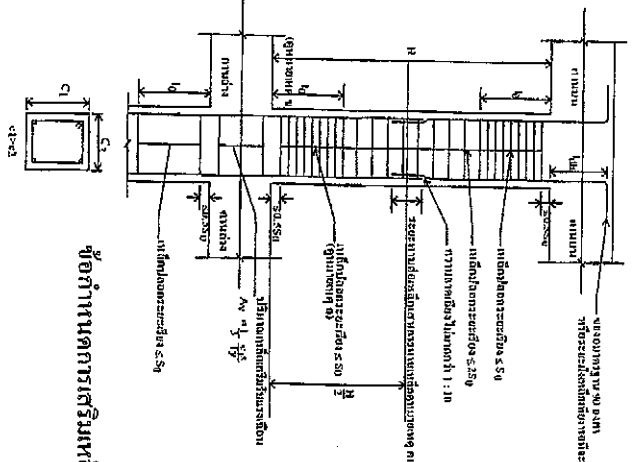
1 : 25

| | |
|----------------|-----------|
| วันที่ | |
| โครงการ | |
| ชื่อโครงการ | |
| ชื่อผู้จัดทำ | |
| ตำแหน่ง | |
| ชื่อหน่วยงาน | |
| ชื่อผู้ตรวจสอบ | |
| ตำแหน่ง | |
| ชื่อผู้รับทราบ | |
| ตำแหน่ง | |
| วันที่ | วันที่ 25 |



หมายเหตุ
 ก) ระยะชั้น S1 คือ ไม่เกินกว่า (1) 1 ใน 4 ของความสูงชั้นหรือชั้นใต้ดิน (2) 8 เท่าของเส้นผ่าศูนย์กลางของเหล็กเสริมตามแนวราบหรือในแนวตั้ง
 ข) ถ้ามีชั้นมากกว่า (1) $4h > (1/3) < (S1)$ (2) $4h > (1/3) < (S1)$ (3) $4h > (1/3) < (S1)$ (4) $4h > (1/3) < (S1)$
 ค) หักมุมเหล็กเสริมที่มุมของคานและเสา 25 เท่าของขนาดเหล็กเสริม

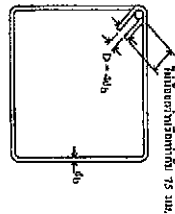
กำหนดการเสริมเหล็กในคานตาม มผศ. 1301-54



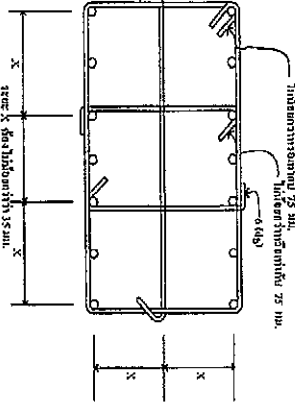
หมายเหตุ
 ก) ระยะชั้น S₁ คือ ไม่เกินกว่า (1) 1 ใน 4 ของความสูงชั้นหรือชั้นใต้ดิน (2) 8 เท่าของเส้นผ่าศูนย์กลางของเหล็กเสริมตามแนวราบหรือในแนวตั้ง
 ข) ถ้ามีชั้นมากกว่า (1) $4h > (1/3) < (S1)$ (2) $4h > (1/3) < (S1)$ (3) $4h > (1/3) < (S1)$ (4) $4h > (1/3) < (S1)$
 ค) หักมุมเหล็กเสริมที่มุมของคานและเสา 25 เท่าของขนาดเหล็กเสริม

ข้อกำหนดการเสริมเหล็กในคานตาม มผศ. 1301-54

รายละเอียดแสดงการเสริมเหล็กสำหรับอาคารคอนกรีตเสริมเหล็กเพื่อรองรับแผ่นดินไหว

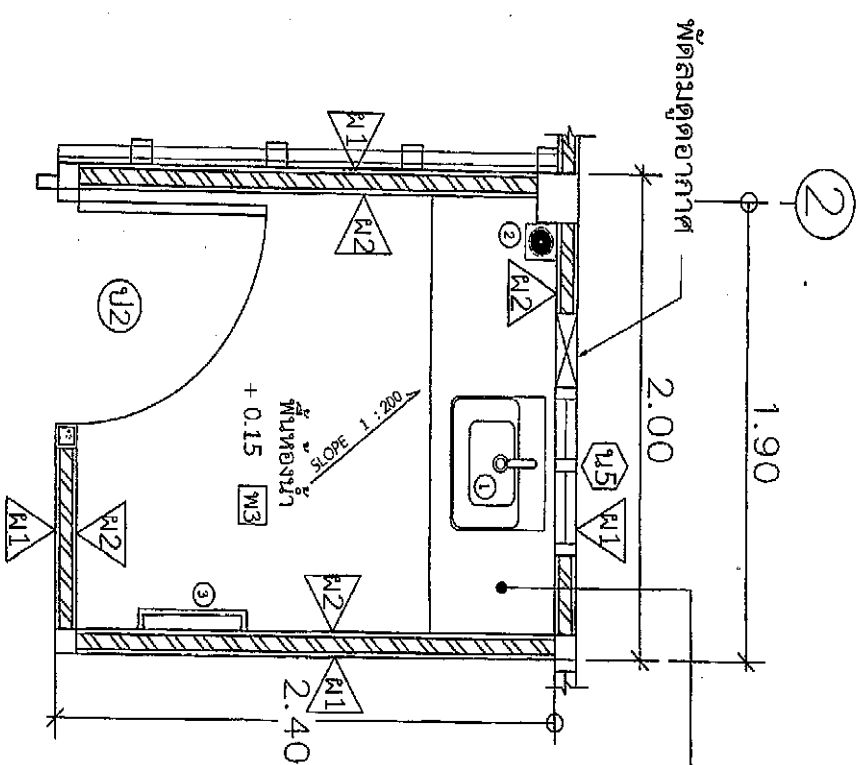


หมายเหตุ
 d_b คือ ขนาดเส้นผ่าศูนย์กลางของเหล็กเสริม
 X คือ ระยะห่างระหว่างมุมของเหล็กเสริมคาน



ข้อกำหนดแสดงการจอยเหล็กปลอก

| | | | | | | | | | | | | | | | | | | | | | | | | | | | | | | | | | | | | | | | | | | | | | | | | | | |
|--------|--------|--------|--------|--------|--------|--------|--------|--------|--------|---------|---------|---------|---------|---------|---------|---------|---------|---------|---------|---------|---------|---------|---------|---------|---------|---------|---------|---------|---------|---------|---------|---------|---------|---------|---------|---------|---------|---------|---------|---------|---------|---------|---------|---------|---------|---------|---------|---------|---------|---------|
| หน้าปก | หน้า 1 | หน้า 2 | หน้า 3 | หน้า 4 | หน้า 5 | หน้า 6 | หน้า 7 | หน้า 8 | หน้า 9 | หน้า 10 | หน้า 11 | หน้า 12 | หน้า 13 | หน้า 14 | หน้า 15 | หน้า 16 | หน้า 17 | หน้า 18 | หน้า 19 | หน้า 20 | หน้า 21 | หน้า 22 | หน้า 23 | หน้า 24 | หน้า 25 | หน้า 26 | หน้า 27 | หน้า 28 | หน้า 29 | หน้า 30 | หน้า 31 | หน้า 32 | หน้า 33 | หน้า 34 | หน้า 35 | หน้า 36 | หน้า 37 | หน้า 38 | หน้า 39 | หน้า 40 | หน้า 41 | หน้า 42 | หน้า 43 | หน้า 44 | หน้า 45 | หน้า 46 | หน้า 47 | หน้า 48 | หน้า 49 | หน้า 50 |
|--------|--------|--------|--------|--------|--------|--------|--------|--------|--------|---------|---------|---------|---------|---------|---------|---------|---------|---------|---------|---------|---------|---------|---------|---------|---------|---------|---------|---------|---------|---------|---------|---------|---------|---------|---------|---------|---------|---------|---------|---------|---------|---------|---------|---------|---------|---------|---------|---------|---------|---------|

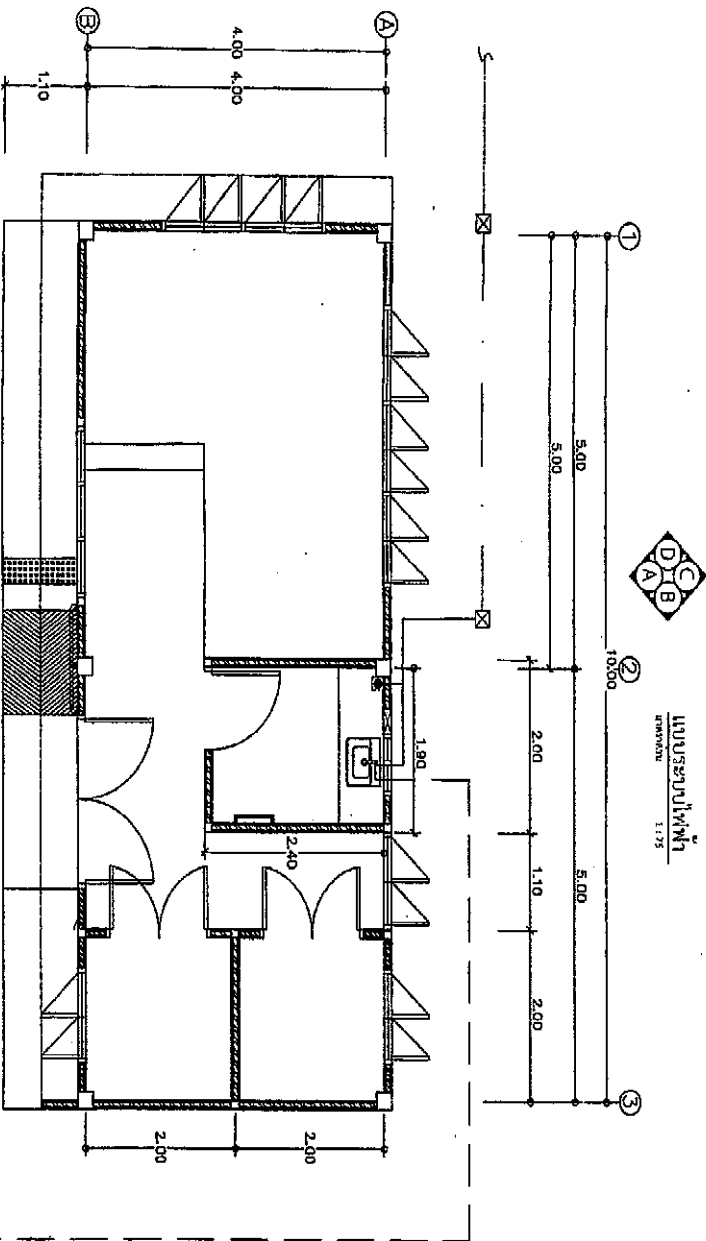
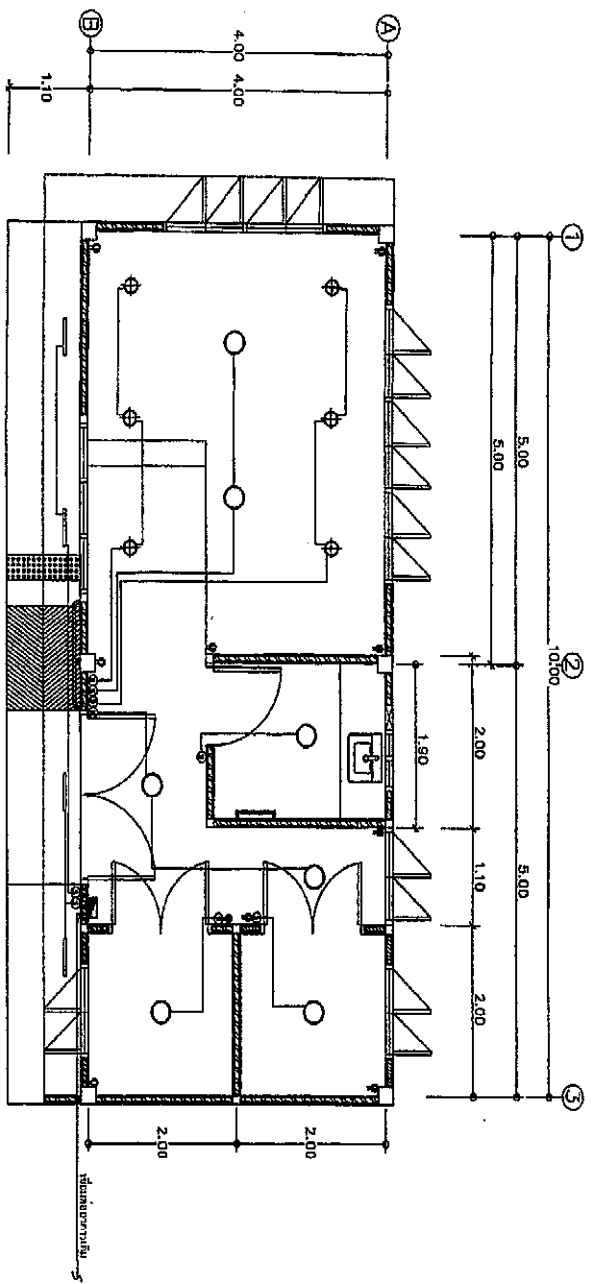


เคาน์เตอร์สูงอ่างล้างหน้า วัสดุ. ที่อบและปิดหน้าเคาน์เตอร์กระเบื้องเคลือบสุรามิค

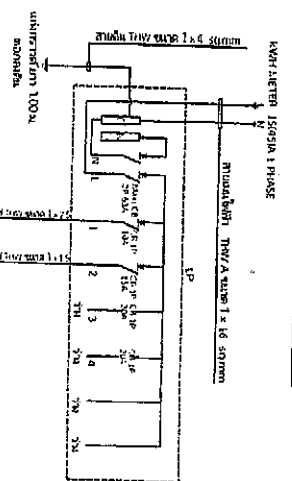
แบบขยายของหน้า

มาตราส่วน 1 : 25

| No. | อุปกรณ์และอุปกรณ์ | หมายเหตุ |
|--|---|----------|
| 1 | อ่างล้างหน้า แบบฝังเคาน์เตอร์ เคสอลูมิเนียม กว้าง 60 ซม. กว้าง 60 ซม. กว้าง 60 ซม. กว้าง 60 ซม. | |
| 2 | ตู้กับข้าว ตู้เย็น 2 ประตู กว้าง 60 ซม. กว้าง 60 ซม. กว้าง 60 ซม. กว้าง 60 ซม. | |
| 3 | ขอบอ่างล้างน้ำ สแตนเลส กว้าง 1.20 ม. | |
| อุปกรณ์และอุปกรณ์ให้ติดตั้งตามแบบมาตรฐาน | | |
| หมายเหตุ - อุปกรณ์วางระวางห่างจากผนังและเสา 1/4" ขวางตามแบบยกขอบ ความสูงจากพื้น 4-5 มม. - ยึดตู้กับข้าวและตู้เย็นด้วยสกรูและปูนอุด และวางระวางห่างจากผนังและเสา 3 ซม. โดยยึดด้วยสกรูเบอร์ 1/2" - งานทาสีผนังห้องอ่างล้างหน้าและอ่างล้างจานทาสีสีฟ้าเข้มหรือสีฟ้าเข้มตามแบบ ได้ทั้งสีและสีทาสีของช่างผู้ดำเนินการเป็นหลัก ตามสเปกที่ก่อสร้างได้ตามรายการ ซึ่งสีที่ใช้ตามแบบนี้ทั้งการเลือกสีที่ตรงกับแบบได้ตามสเปกที่แนบมาซึ่งต้องไปยกเลิกการสั่งงานให้ชัดเจน | | |



| รายการประกอบแบบแปลนไฟฟ้า | |
|--------------------------|-------------------------|
| ลำดับ | รายการ |
| 1 | เครื่องปรับอากาศ 1000 W |
| 2 | เครื่องปรับอากาศ 1000 W |
| 3 | เครื่องปรับอากาศ 1000 W |
| 4 | เครื่องปรับอากาศ 1000 W |
| 5 | เครื่องปรับอากาศ 1000 W |
| 6 | เครื่องปรับอากาศ 1000 W |
| 7 | เครื่องปรับอากาศ 1000 W |
| 8 | เครื่องปรับอากาศ 1000 W |
| 9 | เครื่องปรับอากาศ 1000 W |
| 10 | เครื่องปรับอากาศ 1000 W |



รายการประกอบแบบสถาปัตยกรรม

| สัญลักษณ์ | ความหมาย |
|-----------|--------------------|
| S | ห้องประชุม |
| W | ห้องรับแขก |
| V | ห้องรับประทานอาหาร |
| CW | ห้องครัว |
| K | ห้องน้ำ |

ชนิดท่อที่ใช้ในการก่อสร้าง

| ชนิด | สัญลักษณ์ | ชนิดท่อ | ความหนาแน่น |
|----------|-----------|-----------------------------------|-------------|
| ท่อเหล็ก | S | ท่อ PVC ชั้น 8.5 ความหนาแน่น มก. | 1:75 |
| ท่อเหล็ก | W | ท่อ PVC ชั้น 8.5 ความหนาแน่น มก. | 1:75 |
| ท่อเหล็ก | V | ท่อ PVC ชั้น 8.5 ความหนาแน่น มก. | 1:75 |
| ท่อเหล็ก | CW | ท่อ PVC ชั้น 13.5 ความหนาแน่น มก. | 1:75 |
| ท่อเหล็ก | K | ท่อ PVC ชั้น 8.5 ความหนาแน่น มก. | 1:75 |

1. วิศวกร
 2. สถาปนิก
 3. วิศวกร
 4. สถาปนิก
 5. วิศวกร
 6. สถาปนิก
 7. วิศวกร
 8. สถาปนิก
 9. วิศวกร
 10. สถาปนิก